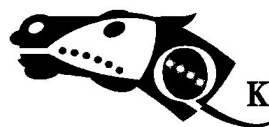


SIA Inženieru birojs „Kurbada tilti”
Balvu iela 5, Rīga, LV-1003
Reģistrācijas Nr. LV40003485598
Būvkomersanta reģ. Nr. 2624-R
E-pasts: info@kurbadatilti.lv,
tālr. 67334229, fakss 67334230



inženieru birojs
KURBADA TILTI

Pasūtītājs

Ventspils brīvostas pārvalde

Reģ. Nr.

LV90000284085

Adrese

Jāņa iela 19, Ventspils

Pasūtījuma Nr.

369-T16

Būves klasifikācija

CC 21510201

Būvprojekts

Ventspils brīvostas Dienvidu mola atjaunošana

Objekta atrašanās vieta

Ventspils, Dienvidu mols

Projekta stadija

Būvprojekts

Būvprojekta daļa

Vispārīgā daļa, Ģenerālpilāns

Sējums

1.sējums.

SIA Inženieru birojs „Kurbada tilti”
valdes loceklis

Jānis Rāzna

Šajā būvprojektā ir iekļautas un izstrādātas visas nepieciešamās daļas atbilstoši
būvatļaujā ietvertajiem nosacījumiem.

Būvprojekta vadītājs
Sert. nr. 40-316

2017. gada .septembrī

Jānis Rāzna

Būvprojekta autors

SIA Inženieru birojs ‘Kurbada tilti’

Arhīva reģistrācijas Nr.:
293-HT17

Rīga, 2017. gads

BŪVPROJEKTA SASTĀVS

1. SĒJUMS. Vispārīgā daļa. Ģenerālplāns.
2. SĒJUMS. Inženierisīnājumi (BK). Labiekārtojums.
3. SĒJUMS. Elektroapgāde, ārējie tīkli (ELT)
4. SĒJUMS. Ekonomiskā daļa. Darbu organizācijas projekts (DOP)

Saturs

1	Būvprojekta autori	4
2	Būvatļauja	5
3	Projektēšanas uzdevums	12
4	Zemes valdījuma tiesības apliecinoši dokumenti	15
5	Būvkomersanta reģistrācijas apliecība.....	17
6	Tehniskie noteikumi.....	18
6.1	Valsts vides dienests.....	18
6.2	Zivsaimnieciskās ekspertīzes atzinums.....	30
6.3	PI „Komunālā pārvalde”	32
6.4	Sadales tīkls.....	33
7	Pilnvara	34
8	Inženiertopogrāfiskais plāns	35
9	Skaidrojošs apraksts.....	36
9.1	1.kārtas atjaunošanas risinājumi.....	38
9.2	2.kārtas atjaunošanas risinājumi.....	41
10	Ugunsdrošības pasākumu pārskats	45
	Ģenerālplāns GP-1	46
	Pielikums Nr.1 Apdrošināšana.....	47
	Pielikums Nr.2 Sanāksnes protokols.....	52
	Pielikums Nr.3 Tehniskās apsekošanas atzinums.....	54
	Pielikums Nr.4 Latvijas Jūras administrācijas saskaņojums.....	67

1 Būvprojekta autori

Būvprojekts tika izstrādāts projektēšanas birojā SIA Inženieru birojs “Kurbada tilti”, būvkomersanta reģistrācijas Nr. 2624-R.

Būvprojektu izstrādāja:

Nr. p.k.	Daļas nosaukums	Vārds, Uzvārds	Sertifik. Nr.	Sertificēšanas joma
SIA „Inženieru birojs ‘Kurbada tilti’”				
1.	Būvprojekta un GP daļas vad.	Jānis Rāzna	40-316	Jūras hidrotehnisko būvju būvuzraudzībā un projektēšanā
2.	Būvkonstrukciju daļa (BK)	Andris Razgalis	40-421	Jūras hidrotehnisko būvju būvuzraudzībā un projektēšanā
3.	Elektroapgāde, ārējie tīkli (ELT)	Kārlis Draviņš	3-00458	Elektroietaišu projektēšana (līdz 1 kv, no 1 līdz 35 kv)

Piezīme: Ar detalizētāku informāciju par speciālistiem var iepazīties vietnē:

www.bis.gov.lv

2 Būvatlauja



VENTSPILS PILSĒTAS DOME ARHITEKTŪRAS UN PILSĒTBŪVNICĪBAS NODAĻA BŪVNICĪBAS ADMINISTRATĪVĀ INSPEKCIJA

Reģistrācijas Nr. 90000051970, Jūras iela 36, Ventspils, LV3601
tālrunis: 63601162, 63601197, fakss: 63601118, e-pasts: apn@ventspils.lv, <http://www.ventspils.lv>

10.08.2017.

BŪVATĻAUJA NR. BIS-BV-4.2-2017-430

1. Objekts **Ventspils brīvostas Dienvidu mola atjaunošana**
2. Pasūtītājs **VENTSPILS BRĪVOSTAS PĀRVALDE, 90000284085, Jāņa iela 19, Ventspils, LV-3601, 63622586**

3. Ziņas par būvēm:

Kadastra apzīmējums: **27000012306004**
Kadastra numurs: **27000012306**

1.	Būves veids	inženierbūve
2.	Inženierbūves iedalījums	cita inženierbūve
3.	Nosaukums	Dienvidu mols
4.	Būvniecības veids	atjaunošana
5.	Būves grupa	2. grupa
6.	Adrese	Dienvidu mols 5, Ventspils, LV-3601
7.	Galvenā zemes vienība	27000012306
8.	Īpašnieks vai, ja tāda nav, tiesiskais valdītājs un/vai lietotājs	Ventspils pilsētas dome, 90000051970, Jūras iela 36, Ventspils, LV-3601, 63601100, dome@ventspils.lv inženierbūve nodota valdījumā Ventspils brīvostas pārvaldei, reģ. Nr. 90000284085, Jāņa iela 19, Ventspils, LV-3601
9.	Esošais galvenais lietošanas veids	1241 Sakaru ēkas, stacijas, termināļi un ar tiem saistītās ēkas; Sakaru, stacijas, termināļa telpu grupa
10.	Būves tips	12410105 kuģu ceļu bākas
11.	Apbūves laukums (m2)	155.0
12.	Kopējā platība (m2)	2.4

1.lpp no 7 lpp

13.	Inženierbūves būvdarbu kontrole nav Būvniecības valsts kontroles biroja kompetence, atbilstoši Būvniecības likuma 6. ¹ panta pirmās daļas 1.punktam	būvniecība nav piekritīga Būvniecības valsts kontroles birojam
-----	----------------------------------------------------------------------------------------------------------------------------------------------------------------	----------------------------------------------------------------

Kadastra apzīmējums: **27000012306014**
Kadastra numurs: -

1.	Būves veids	inženierbūve
2.	Inženierbūves iedalījums	cita inženierbūve
3.	Nosaukums	Dienvidu mols
4.	Būvniecības veids	atjaunošana
5.	Būves grupa	2. grupa
6.	Adrese	-
7.	Galvenā zemes vienība	27000012306
8.	Īpašnieks vai, ja tāda nav, tiesiskais valdītājs un/vai lietotājs	Ventspils pilsētas dome, 90000051970, Jūras iela 36, Ventspils, LV-3601, 63601100, dome@ventspils.lv inženierbūve nodota valdījumā Ventspils brīvostas pārvaldei, reģ. Nr. 90000284085, Jāņa iela 19, Ventspils, LV-3601
9.	Esošais galvenais lietošanas veids	2151 ostas un kuģojamie kanāli
10.	Paredzētais galvenais lietošanas veids	2151 ostas un kuģojamie kanāli
11.	Garums (m)	1016.0
12.	Izmantotie materiāli	dzelzsbetons, betona tetrapodi, koka pāļi, betona masīvi laukakmeņi
13.	Inženierbūves būvdarbu kontrole nav Būvniecības valsts kontroles biroja kompetence, atbilstoši Būvniecības likuma 6. ¹ panta pirmās daļas 1.punktam	būvniecība nav piekritīga Būvniecības valsts kontroles birojam

4. Ziņas par zemes gabaliem:

Kadastra apzīmējums: **27000012306**
Kadastra numurs: **27000012306**

1.	Adrese	Dienvidu mols 5, Ventspils, LV-3601
----	--------	-------------------------------------

2.	Īpašnieks	Ventspils pilsētas dome, 90000051970, Jūras iela 36, Ventspils, LV-3601, 63601100, dome@ventspils.gov.lv
3.	Tiesiskais valdītājs	Ventspils brīvostas pārvalde, 90000284085, Jāņa iela 19, Ventspils, LV-3601

Kadastra apzīmējums: **27000012331**

Kadastra numurs: -

1.	Adrese	bez adrese; Ventas upes akvatorija
2.	Tiesiskais valdītājs	Ventspils brīvostas pārvalde, 90000284085, Jāņa iela 19, Ventspils, LV-3601

5. Būvprojekta izstrādātājs:

Sabiedrība ar ierobežotu atbildību "Inženieru birojs "Kurbada tilti", būvkomersanta reģistrācijas Nr. 2624-R

6. Atkritumu apsaimniekošana: **atbilstoši normatīvajos aktos noteiktajam**

7. Teritorijas plānojumā (lokālplānojumā, detālplānojumā) galvenā izmantošana (papildizmantošana): **Satiksmes infrastruktūras objektu teritorijas TS**

8. Būvdarbu īstenošanas vietas pārbaude:

Apsekošanas datums: **28.06.2017.**

Atzinums par būves pārbaudi: **BIS-BV-19.9-2017-5551 (279) (28.06.2017)**

Projektēšanas nosacījumi

1.	saskaņojumi ar zemes gabala īpašnieku vai tiesisko valdītāju:
1.1.	VENTSPILS BRĪVOSTAS PĀRVALDE; Jāņa iela 19, Ventspils, LV-3601; info@vbp.lv; tālr. 63622586;
1.2.	VENTSPILS BRĪVOSTAS PĀRVALDE Ostas kapteiņu dienesta Ostas kapteinis; K. Valdemāra iela 14, Ventspils, LV-3601; tālr. 63623324.
2.	tehniskie vai īpašie noteikumi un to izdevēju saskaņojumi:
2.1.	ar valsts institūcijām:
2.1.1.	VALSTS VIDES DIENESTA VENTSPILS REĢIONĀLĀ VIDES PĀRVALDE; Dārzu iela 2, Ventspils; 63626903;
2.1.2.	LATVIJAS JŪRAS ADMINISTRĀCIJA; Trijādības iela 5, Rīga, LV-1048, 67062101.
2.2.	ar pašvaldības institūcijām:
2.2.1.	PI "KOMUNĀLĀ PĀRVALDE" Užavas iela 8, Ventspils, LV-3601; kom.parvalde@ventspils.lv; 63624269;
2.3.	ar inženiertīklu turētājiem:
2.3.1.	AS "Sadales tīkls" Pils ielā 11, Ventspilī, tālr. 68020400;

2.3.2.	ja Būvprojekta realizācijas laikā tiek paredzēts skart esošos inženierkomunikāciju pievadus vai citas inženierbūves, kuru īpašnieki (valdītāji) nav norādīti šajā būvatļaujā, pirms Būvprojekta izstrādes uzsākšanas saņemt tehniskos noteikumus no to inženierkomunikāciju vai inženierbūvju īpašniekiem (valdītājiem), kuru īpašumā/valdījumā atrodas attiecīgās komunikācijas un/vai būves.
3.	vides pieejamības prasības:
3.1.	Būvprojekta risinājumi nedrīkst pazemināt esošo vides pieejamības līmeni objektā. Ja Būvprojekta izstrādātāja skatījumā to ir iespējams uzlabot, vēlams šos risinājumus priekšlikumus iekļaut Būvprojektā.
4.	Būvprojekta sastāvs: Būvprojekta sastāvam jāatbilst Ministru kabineta 09.05.2017. noteikumos Nr. 253 "Atsevišķu inženierbūvju būvnoteikumi" noteiktajam, ievērojot šajā būvatļaujā papildus ietvertos precizējumus un norādījumus.
4.1.	Vispārīgā daļa;
4.2.	Arhitektūras daļa;
4.3.	Būvkonstrukciju daļa;
4.4.	Inženiertīklu daļa:
4.4.1.	elektroapgāde (t.sk. apgaismojuma kabeļi).
4.5.	Citu inženierrisinājumu daļa:
4.5.1.	hidrotehniskie risinājumi.
4.6.	Darbu organizēšanas projekts;
4.7.	Ekonomiskā daļa.
5.	Būvprojekta izstrāde, piemērojot (ES dalībvalsts) nacionālo standartu un būvnormatīvu tehniskās prasības. Izstrādājot būvprojektu, norādīt konkrēti piemērotos normatīvus.
6.	Prasības būvniecības atkritumu apsaimniekošanai: atbilstoši normatīvo aktu prasībām; risinājumu un skaidrojumu iekļaut būvprojekta sastāvā.
7.	Citas prasības, kas, papildus būvprojektā minimālajā sastāvā norādītajam, ievērtējamas un atspoguļojamas Būvprojekta risinājumos, darbu apjomos:
7.1.	Būvprojekta sastāvā iekļaujams Pasūtītāja un Būvprojekta izstrādātāja abpusēji parakstītais Projektēšanas uzdevums;
7.2.	viļņu aizsargsienai no akvatorija puses, pēc paredzētajiem tās atjaunošanas darbiem, atjaunojams esošais gleznojums, pārkrāsojot visas atjaunošanas darbu laikā skartās gleznojumu figūras (visā to laukumā), piesaistot attiecīgas jomas speciālistu, nodrošinot viendabīgu, "nesastīķētu" viļņu aizsargsienas dekoratīvo krāsojumu;
7.3.	viļņu aizsargsienai no jūras puses, pēc paredzētajiem remontdarbiem, nodrošināma viendabīga virsmas apdare, kā arī esošā zīme "Tuvāk par 100m no Dienvidu mola peldēties aizliegts" paredzama lielāka ar vieglāk uztveramu grafisko risinājumu; aizsargsienas apgleznošana veicama ne vēlāk kā viena gada laikā pēc objekta nodošanas ekspluatācijā;

7.4.	būvprojektā norādīt atjaunojamās virsbūves betona toni, nodrošinot maksimālu vertikālo plakņu viendabīgu krāsu toni pēc atjaunošanas darbu pabeigšanas;
7.5.	visiem kabeļiem un to stiprinājumiem jābūt izvietotiem tā, lai tie pēc iespējas mazāk eksponētos;
7.6.	izvērtēt esošo soliņu un atkritumu urnu stāvokli, nepieciešamības gadījumā paredzot to pielabošanu vai krāsošanu. Paredzēt papildus soliņu un atkritumu urnu uzstādīšanu (analogus esošajiem) ar skatu pret Ventas upi, iepriekš izvērtējot zonas, no kurām paveras labāks skats;
7.7.	paredzēt trīs glābšanas stendu uzstādīšanu;
7.8.	tā kā MBP skaidrojošā aprakstā norādīts, ka esošās norobežojošās margas tiek plānots demontēt un uzstādīt jaunas, to tehnisko un dizaina risinājumu saskaņot ar domes Arhitektūras un pilsēt būvniecības nodaļu jau būvprojekta izstrādes laikā;
7.9.	paredzēt demontēt apgaismojuma stabu pamatus un izlīdzināt segumu uz bākas platformas mola galā. Paredzēt demontēt uz bāzes platformas esošo soliņu un uzstādīt soliņu ar atzveltni (analogu projektējamā teritorijā esošajiem);
7.10.	paredzēt atjaunot kāpnes un to tuvumā esošo mola fasādi;
7.11.	paredzēt aizbetonēt tos padziļinājumus mola horizontālajās plaknēs, kur ilgstoši uzkrājas ūdens;
7.12.	paredzēt jaunu "augsto" apgaismojuma posmā no PK 0-29 līdz tetrapodu krāvuma sākumam (viļņu aizsargsienas posmā to paredzēt stiprināt pie tās, nepieciešamības gadījumā, mainot esošo apgaismojuma balstu novietni, balstoties uz izgaismojuma diagrammu). Gaismekļu izvietojumam jābūt tādā, lai tiktu nodrošināts normatīvajiem aktiem atbilstošs, viendabīgs mola ceļa izgaismojums, respektējot vides objekta "Govs - matrozis" esību uz mola ceļa. Gaismekļus (LED) ar gaismas krāsas temperatūru 3000K paredzēt izturīgus pret vides agresīvo (t.sk. vēja) ietekmi, to izvēlēto dizainu saskaņot ar domes Arhitektūras un pilsēt būvniecības nodaļu jau būvprojekta izstrādes laikā. Gaismekļu risinājumu ar izgaismojuma diagrammu iekļaut būvprojekta sastāvā;
7.13.	atjaunojot mola grants segumu, paredzēt atsevišķu esošo "zemo" gaismekļu izcelšanu virs grants seguma, atsevišķu sašķiebušos gaismekļu iztaisnošanu, kā arī redzamo stiprinājumu nosegšanu;
7.14.	elektroapgādes un apgaismojuma kabeļus paredzēt ieguldīt penālī (pie viļņu aizsargsienas) vai aizsargcaurulē, kur tas netiek ievietots penālī; kabeļu caurules ieguldījuma risinājumam ir jābūt tādā, kas izslēdz tās eksponēšanos virs seguma mola ekspluatācijas laikā kā līdz šim, vienlaicīgi ievērtējot apstākli pēc nepieciešamības kabeļus apkalpot objekta ekspluatācijas laikā;
7.15.	posmā no PK 0-29 līdz PK 4+00 (līdz mola ceļam grants segumā) esošo mola ceļa betona segumu, pēc tā labošanas, paredzēt ieklāt ar viendabīga betona segumu (nepieciešamības gadījumā to armējot, veidojot termošuves, u.tml.) minimāli labojot profilu, nolūkā nodrošināt lietusūdens novadīšanu no seguma virskārtas; atspoguļot esošā seguma un atjaunojamā seguma salaiduma risinājumu;

7.16.	pie viļņa aizsargsienas akvatorija pusē esošo horizontālo paaugstinājumu paredzēt atjaunot pilnā apjomā;
7.17.	tetrapodu un betona masīvu krāvumus paredzēt atbilstošs iepriekš veiktajam objekta tehniskajam apsekojumam.
8.	būvspeciālistu profesionālās civiltiesiskās atbildības apdrošināšana:
8.1.	būvprojekta vadītājam;
8.2.	būvprojektam pievienot apdrošināšanas polisi un apdrošinātāja izsniegtu izziņu - dokumentu, kas apliecina apdrošināšanas aizsardzības esību attiecībā uz konkrēto objektu, atbilstoši Ministru kabineta 02.09.2014. noteikumu Nr.502 "Noteikumi par būvspeciālistu un būvdarbu veicēju civiltiesiskās atbildības obligāto apdrošināšanu" 8.punktā noteiktajam.

9. Projektēšanas nosacījumu izpildes termiņš: **12.08.2019.**

Arhitektūras un pilsēt būvniecības nodaļas vadītāja vietniece

Evija Zaharova

(amats, vārds, uzvārds, paraksts)

10. 08. 2017

(datums)

Būvdarbu uzsākšanas nosacījumi

1.	Būvniecības administratīvajā inspekcijā iesniedzamie dokumenti:
1.1.	izstrādāts un saskaņots būvprojekts;
1.2.	iesniegums par būvdarbu nosacījumu izpildi, kurā norādītas būvprojektā paredzēto darbu īstenošanas kopējās izmaksas;
1.3.	būvdarbu veicēja civiltiesiskās atbildības obligātās apdrošināšanas polises kopija;
1.4.	būvspeciālistu profesionālās civiltiesiskās atbildības obligātās apdrošināšanas polišu kopija;
1.5.	būvdarbu veicēja līgums un gadījumos, kad būvdarbu veicējs nenodarbina vai nenozīmē visām būvprojekta daļām atbilstošu būvspeciālistu – atsevišķu būvdarbu veicēja/-u līgums;
1.5.1.	rīkojums, atbilstoši visām būvprojekta daļām, par būvdarbu vadītāja/-u nozīmēšanu;
1.5.2.	atbildīgā būvdarbu vadītāja un citu iesaistīto būvdarbu vadītāju saistību raksts;
1.5.3.	būvdarbu žurnāls;
1.6.	rīkojums par darba aizsardzības koordinatora nozīmēšanu;
1.6.1.	darba aizsardzības koordinatora apliecības kopija;
1.7.	būvuzraudzības līgums;
1.7.1.	rīkojums par būvuzrauga/-u (būvspeciālista) nozīmēšanu;
1.7.2.	atbildīgā būvuzrauga un citu iesaistīto būvuzraugu saistību raksts;
1.7.3.	būvuzraudzības plāns;
1.8.	atļauja par tiesībām veikt darbus pilsētas teritorijā (aizpildīta un saskaņota ar norādītajām instancēm);
1.9.	darbu veikšanas projekts

Sagatavoja:

Būvniecības administratīvās inspekcijas būvinspektors

Armands Damanis

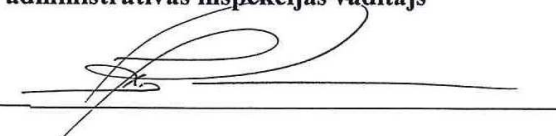


10.08.2017.
(datums)

Saskaņots:

Būvniecības administratīvās inspekcijas vadītājs

Jurģis Rasa



10.08.2017.
(datums)

Šo būvatļauju (administratīvo aktu) mēneša laikā pēc tās spēkā stāšanās var apstrīdēt Administratīvā procesa likumā noteiktajā kārtībā Ventspils pilsētas domē.

3 Projektēšanas uzdevums

APSTIPRINU

Ventspils brīvostas pārvaldnieks

I. Sarmulis

2017. gada . . .

PROJEKTĒŠANAS UZDEVUMS
Ventspils brīvostas Dienvidu mola atjaunošanas
būvprojekta izstrādei

- | | |
|---------------------------------------|--------------------------------------------------------------------------------------------------------------------------------------------------------------------------------------------------------------------------------------------------------------------------------------------------------------------------------------------------------------------------------------------------------------------------------------|
| 1. Pasūtītājs | - Ventspils brīvostas pārvalde. |
| 2. Objekta nosaukums | - Ventspils brīvostas Dienvidu mola atjaunošana. |
| 3. Objekta atrašanās vieta | - Dienvidu mols 5, Ventspilī |
| 4. Objekta galvenais lietošanas veids | - Dienvidu mols. Būves kods – 21510201 (22.12.2009. MK noteikumi „Noteikumi par būvju klasifikāciju”) |
| 5. Būvniecības veids | Atjaunošana. |
| 6. Inženierbūves grupa | 2. grupa. |
| 7. Projektējamā objekta nozīme | - Drošu navigācijas apstākļu nodrošināšana ostā ienākošajiem, no ostas izejošajiem un pietātnes pietauvotajiem kuģiem, ka arī lai aizsargātu ostas akvatoriju no viļņiem, straumēm un smilšu sanesumiem. |
| 8. Projektēšanas darbu apjoms | - 8.1. Objekta rajonā esošo hidrotehnisko būvju un tam pieguļošās teritorijas apsekošana minimāli nepieciešamā apjomā.
8.2. Dienvidu mola atjaunošanas risinājumu izstrāde atbilstoši hidrotehniskās būves apsekošanas rezultātiem atjaunojot līdz pasē dotajiem parametriem.
8.3. Tehnisko noteikumu pieprasīšana.
8.4. Būvprojekta minimālā sastāva izstrāde un saskaņošana.
8.5. Būvprojekta izstrāde un saskaņošana. |
| 9. Segums | Atjaunot esošā grants seguma virskārtu. |

10. Elektroapgāde No Dienvidu mola sākuma, esošā elektropieslēguma vietā, līdz bācai paredzēt elektrokabeļa 220V, 2.5 kW, metālā apvalkā ar dzīslas šķērssgriezumu 6 mm² izbūvi.
11. Apgaismojums Paredzēt esošā elektrokabeļa nomaiņu visā mola garumā.
11. Fasādes siena Fasādes sienai 600m garumā, pie pietātnes Nr.37 nobrauktuves, paredzēt betona virsmas remontu.
12. Prasības
- 12.1. Atjaunošanas darbu izpildi paredzēt kārtās. Kārtu robežas un apjomus norādīt un saskaņot ar Pasūtītāju būvprojekta minimālā sastāva izstrādes gaitā.
 - 12.2. Būvprojekts jāizstrādā saskaņā ar šo projektēšanas uzdevumu, Ventspils pilsētas domes Arhitektūras un pilsētbūvniecības nodaļas izsniedzamās būvatļaujā noteiktajiem projektēšanas nosacījumiem, iesaistīto organizāciju izsniegtajiem tehniskajiem noteikumiem, kā arī atbilstoši Latvijas Republikā spēkā esošajiem būvnormatīviem un Ventspils pilsētas saistošajiem apbūves noteikumiem.
 - 12.3. Būvprojekta sastāvam jāatbilst Latvijas Republikas 2014.gada 16.septembrī Ministru kabineta noteikumu Nr. 551 prasībām: vispārīgā daļa, arhitektūras daļa, inženierisinājumu daļa, darbu organizēšanas projekts, kalendārais plāns, ekonomiska sadaļa.
 - 12.4. Būvprojekta noformējumam jāatbilst 2015.gada 15.jūnija LBN 202-15 „Būvprojekta saturs un noformēšana” prasībām.
 - 12.5. Būvprojekts Pasūtītājam jāiesniedz 6 drukas eksemplāros (tai skaitā 1 gab. cietos vākos), kā arī elektroniskā formā:
 - teksts un aprēķini – MS Office programmas un ***.pdf failos;
 - grafiskie materiāli ***.dwg un ***.pdf failos.
13. Būvprojekta izstrādes termiņi
- 13.1. Būvprojekts minimālā sastāvā saskaņots ar visām nepieciešamām institūcijām, tai skaitā ar Ventspils pilsētas Domes Arhitektūras un Pilsētbūvniecības nodaļu, jāsniedz Pasūtītājam 3 mēnešu laikā no līguma noslēgšanas.
 - 13.2. Saskaņots būvprojekts jāsniedz Pasūtītājam 3 mēnešu laikā no būvatļaujas saņemšanas brīža.

14. Izejas dati, kurus
nodrošina Pasūtītājs

14.1. Dokumenti, kas apstiprina Pasūtītāja tiesības veikt būvdarbus (zemes gabala robežu plāns un tml.). Ja nepieciešams, citi dokumenti, kas nepieciešami projekta dokumentācijas izstrādāšanai.

14.2. Aktuālais topogrāfiskais plāns M 1:500 (elektroniskā un drukas formātā).

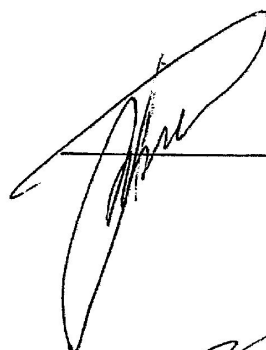
14.3. Dziļumu mērījumi projektējamā objekta zonā (elektroniskā un drukas formātā).

14.4. Dienvidu mola pase.

14.5. Dienvidu mola apsekošanas atskaite no 2016.gada 7.decembra, SIA “Witteveen +Bos Latvija”;

Sagatavoja:

Ventspils brīvostas pārvaldes
Hidrobūvju inženiere



V. Bursakovska

Saskaņots:

Ventspils brīvostas pārvaldes
Tehniskās nodaļas vadītājs



M. Petrovskis

Būvprojekta vad.



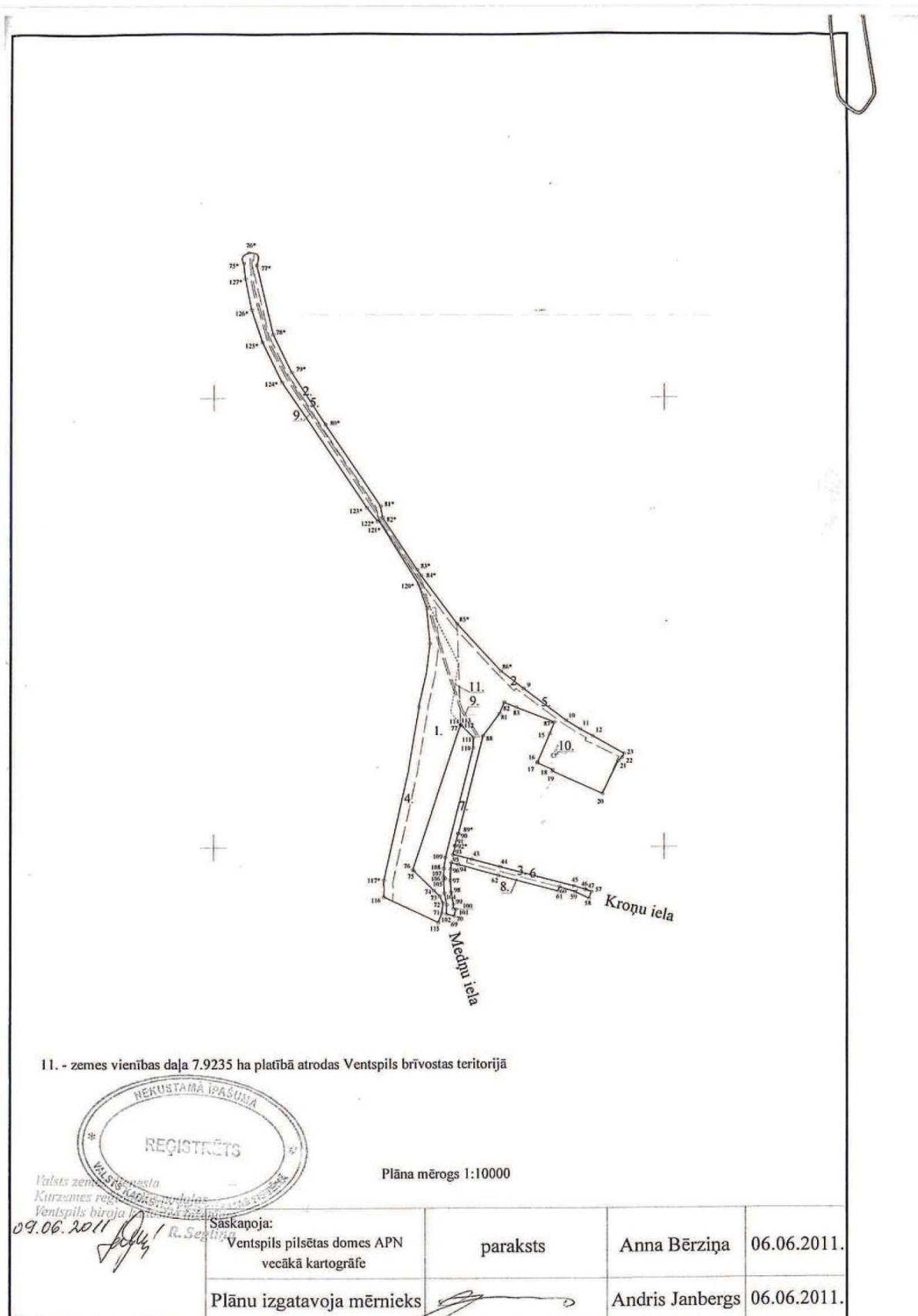
J. RĀZNA

4 Zemes valdījuma tiesības apliecinājoši dokumenti

Andis Grundmanis

From: info@zemesgramata.lv
Sent: otrdiena, 20. okt. 2015. gada 15:51
To: Andis Grundmanis
Subject: Zemesgrāmatas nodaļums

VENTSPILS TIESAS ZEMESGRĀMATU NODAĻA			
Ventspils pilsētas zemesgrāmatas nodaļums Nr. 100000311991			
Kadastra numurs: 2700 001 2306			
Adrese: Dienvidu mols 5, Ventspils			
Ieraksta Nr.	I daļas 1. iedaļa Nekustams īpašums, servitūti un reālīstas, pievienotie zemes gabali	Dāja	Platība, lielums
1.1.	Zemes gabals ar kadastra apzīmējumu 2700 001 2306. ✓ Žurn. Nr. 300001860848, lēmums 16.01.2007, tiesnese Dace Riekstīga		128611 m ²
2.1.	Būve (kadastra apzīmējums 27000012306005). Žurn. Nr. 300003475456, lēmums 02.08.2013, tiesnese Anda Niedola		
3.1.	Būve (kadastra apzīmējums 27000012306006). Žurn. Nr. 300003873114, lēmums 09.06.2015, tiesnese Anda Niedola		
4.1.	Būve (kadastra apzīmējums 27000012306004). Žurn. Nr. 300003900727, lēmums 27.07.2015, tiesnese Dace Riekstīga		
Ieraksta Nr.	I daļas 2. iedaļa Atdalītie zemes gabali, servitūti un reālīstas pārgrozījumi un dzēsumi	Dāja	Platība, lielums
	Nav ierakstu		
Ieraksta Nr.	II daļas 1. iedaļa Nekustama īpašuma īpašnieks, īpašumtiesību pamats	Dāja	Summa
1.1.	Īpašnieks: Ventspils pilsētas pašvaldība, nodokļu maksātāja kods 90000051970.	1	
1.2.	Pamats: 2006. gada 19. decembra uzzīpa Nr.1-76/1275. Žurn. Nr. 300001860848, lēmums 16.01.2007, tiesnese Dace Riekstīga		
2.1.	Pamats būves pievienošanai: 2003. gada 24. novembra Ventspils pilsētas domes lēmums Nr. 453, 2013. gada 17. jūlija Ventspils pilsētas domes izziņa Nr. 1-46/429. Žurn. Nr. 300003475456, lēmums 02.08.2013, tiesnese Anda Niedola		
3.1.	Pamats būves pievienošanai: 2015.gada 25.februāra izziņa Nr.1-76/147 par ēkas/būves Dienvidu mols 7, Ventspilī piederību. Žurn. Nr. 300003873114, lēmums 09.06.2015, tiesnese Anda Niedola		
4.1.	Pamats būves pievienošanai: 2015.gada 15.jūnija izziņa par navigācijas būves - ieejas bāka Dienvidu molā, Ventspilī piederību. Žurn. Nr. 300003900727, lēmums 27.07.2015, tiesnese Dace Riekstīga		
Ieraksta Nr.	II daļas 2. iedaļa Atzīmes un aizliegumi, pēcmantīnieku iecelšana, mantojuma līgumi, šo ierakstu pārgrozījumi un dzēsumi		
	Nav ierakstu		
Ieraksta Nr.	III daļas 1. iedaļa Lietu tiesības, kas apgrūrina nekustamu īpašumu	Platība, lielums	
1.1.	Atzīme - ceļa servitūts.	4793 m ²	
1.2.	Atzīme - zemes gabala daļa atrodas Ventspils brīvostas teritorijā. Grozīts Saistīts ar ierakstu: III daļas 2.iedaļa 1.1 (300003141705)	70574 m ²	
1.3.	Atzīme - zemes gabala daļa atrodas Medņu ielas sarkanajās līnijās.	6195 m ²	



5 Būvkomersanta reģistrācijas apliecība



LATVIJAS REPUBLIKAS EKONOMIKAS MINISTRIJA

Brīvības ielā 55, Rīgā, LV-1519 ♦ Tālrunis 371-7013101 ♦ Fakss 371-7280882 ♦ E-pasts: pasts@em.gov.lv

R ī g ā

BŪVKOMERSANTA REĢISTRĀCIJAS APLIECĪBA

izsniegta

sabiedrībai ar ierobežotu atbildību

Inženieru birojs "Kurbada tilti"

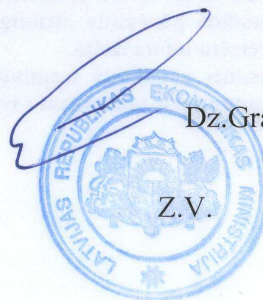
vienotais reģistrācijas numurs : 40003485598

Komersants reģistrēts Būvkomersantu reģistrā 2006.gada 17.maijā
(lēmums Nr. 2719) saskaņā ar Ministru kabineta 2005. gada 28.jūnija
noteikumiem Nr.453 "Būvkomersantu reģistrācijas noteikumi"

Būvkomersanta reģistrācijas Nr. 2624-R

Ikgadējais informācijas atjaunošanas datums :17.maijs

Atbildīgā amatpersona -
Būvniecības stratēģijas nodaļas vadītājs



Dz.Grasmanis

Z.V.

6 Tehniskie noteikumi

6.1 Valsts vides dienests



Valsts vides dienests

VENTSPILS REĢIONĀLĀ VIDES PĀRVALDE

Dārzu iela 2, Ventspils, LV-3601, tālr. 63625332, fakss 63623375, e-pasts ventspils@ventsipils.vvd.gov.lv, www.vvd.gov.lv

Ventspilī

27.06.2017. Nr.9.5.- 06/1120

SIA “Inženieru birojs “Kurbada tilti””
Balvu iela 5
Rīga, LV-1003

*Par ietekmes sākotnējo izvērtējumu
un tehniskajiem noteikumiem*

Valsts vides dienesta Ventspils reģionālā vides pārvalde (turpmāk Pārvalde) ietekmes sākotnējā izvērtējuma rezultātā, pamatojoties uz šai vēstulei klāt pievienotajā 26.06.2017. ietekmes sākotnējā izvērtējumā Nr.VE17SI0037 izvērtēto dokumentāciju, norādītajiem faktiem un apsvērumiem, ir pieņēmusi lēmumu nepiemērot ietekmes uz vidi novērtējuma procedūru Jūsu ierosinātajai darbībai - Ventspils brīvdostas Dienvidu mola atjaunošana.

Pārvalde saskaņā ar Ministru kabineta 27.01.2015. noteikumu Nr.30 „Kārtība, kādā Valsts vides dienests izdod tehniskos noteikumus paredzētajai darbībai” 15. punktu ir sagatavojusi tehniskos noteikumus, kuros iekļautas vides aizsardzības prasības Paredzētajai darbībai. Nosūtām Jums 27.06.2017. tehniskos noteikumus Nr.VE17TN0155.

Pielikumā: 26.06.2017. ietekmes sākotnējais izvērtējums Nr.VE17SI0037 uz 8 lappusēm.
27.06.2017. tehniskie noteikumi Nr.VE17TN0155 uz 3 lappusēm.

Direktore

I. Pļaviņa

Kalniņa, 63624660, 28301191
zane.kalnina@vvd.gov.lv



Valsts vides dienests

VENTSPILS REĢIONĀLĀ VIDES PĀRVALDE

Dārzu iela 2, Ventspils, LV-3601, tālr. 63625332, fakss 63623375, e-pasts ventspils@ventsipils.vvd.gov.lv, www.vvd.gov.lv

Ventspilī

26.06.2017.

Ietekmes sākotnējais izvērtējums Nr.VE17SI0037

Paredzētās darbības ierosinātājs: Ventspils brīvostas pārvaldes, reģistrācijas Nr. 90000284085, adrese: Jāņa iela 19, Ventspils, LV-3601, tālr. Nr.63622586, e-pasta adrese: info@vbp.lv, pilnvarotā persona SIA “Inženieru birojs “Kurbada tilti””, reģistrācijas Nr.40003485598, būvprojektu vadītājs Jānis Rāzna (saskaņā ar 16.05.2017. pilnvaru Nr.A/TN/DP10/509) (tālāk tekstā Darbības ierosinātājs), adrese Balvu iela 5, Rīga, LV-1003, tālr.nr. 29439933, e-pasta adrese: info@kurbadatilti.lv.

Paredzētā darbība: Ventspils brīvostas Dienvidu mola atjaunošana (tālāk tekstā Paredzētā darbība) Ventspils, Dienvidu mols 5 (kadastra Nr. 2700 001 2306) (tālāk tekstā Darbības vieta). Darbības vieta atrodas Baltijas jūras un Rīgas jūras līča piekrastes krasta kāpu aizsargjoslā (tālāk tekstā Kāpu aizsargjosla).

Informācija par paredzēto darbību, tās iespējamām norises vietām (adreses) un izmantojamo tehnoloģiju veidiem.

Darbības vieta atbilstoši informatīvajai izdrukai no Kadastra informācijas sistēmas ir Ventspils pilsētas pašvaldības īpašums. Darbības vieta ir daļa no nekustamā īpašuma, kura kopējā platība ir 12,8611 ha.

Pamatojoties uz Ministru kabineta 26.01.2010. noteikumiem Nr.78 “Noteikumi par Ventspils ostas robežu noteikšanu”, Darbības vieta iekļaujas Ventspils ostas teritorijā, kas savukārt saskaņā ar Ventspils pilsētas domes 02.03.2012. saistošo noteikumu Nr.9 “Ventspils brīvostas noteikumi” 7.punktu atrodas Ventspils brīvostas pārvaldes valdījumā.

Saskaņā ar spēkā esošo Ventspils pilsētas teritorijas plānojumu (2006.-2018.) ar grozījumiem (tālāk tekstā Teritorijas plānojums) atrodas teritorijā, kuras plānotā (atļautā) izmantošana ir „Sabiedrisko iestāžu teritorija” (S). Ventspils pilsētas teritorijas izmantošanas un apbūves noteikumu 3.1.tabulas 3.1.6.apakšpunktā „Sabiedrisko iestāžu teritorijas”, kā viena no galvenajām izmantošanām atpūtas un rekreācijas objektu apbūve.

Atbilstoši Teritorijas plānojuma Grafiskajai daļai Darbības vietas aprobežojums ir Kāpu aizsargjosla.

Plānotos būvdarbus paredzēts dalīt divās kārtās:

1. kārtā:

- Grants seguma atjaunošana ceļam uz mola.
- Elektrokabeļu nomaiņa uz mola.
- Betona konstrukciju remonts (bākas betona pamatne).
- Tukšumu aizpildīšana starp tetrapodiem ar laukakmeņiem un betona elementiem.

- Mola projektētā profila atjaunošana, uzstādot gultnē un uz esošā mola jaunus betona elementus, tetrapodus un laukakmeņus.

2. kārtā:

- Elektrokabeļu nomaiņa uz mola.
- Betona konstrukciju remonts.

Darbu veikšanai paredzēts izmantot pašizgāzējus, buldozerus, vibroveltnus, autoceltni, ekskavatoru, peldošo celtni un liellaivas betona elementu piegādei, kā arī rokas kalšanas un urbšanas elektroinstrumentus.

Iesniegumam tiek pievienots Pārtikas drošības, dzīvnieku veselības un vides zinātniskā institūta „BIOR” (tālāk tekstā ZI „BIOR”) 13.04.2017. zivsaimnieciskās ekspertīzes atzinums Nr.1-9/583 par Ventspils brīvostas Dienvidu mola atjaunošanu (tālāk tekstā Atzinums). Atbilstoši Atzinumam Dienvidu mols ir mākslīgi veidota konstrukcija, kas Ventas grīvas kreiso krastu nodala no Baltijas jūras piekrastes. Mols atrodas uz robežas starp jūru un saldūdeņiem, tam piegulošo ūdeņu zivju fauna ir daudzveidīga. Mola tuvumā nav nozīmīgu zivju nārsta vai barošanās vietu. Mola atjaunošanas darbi būs saistīti galvenokārt ar mola konstrukciju un ūdeņiem tā tiešā tuvumā. Potenciāli nozīmīgākie nelabvēlīgās ietekmes faktori ir atjaunošanas būvdarbu radītais troksnis un uzduļķojums vai cita veida piesārņojums, kas var nelabvēlīgi ietekmēt zivju migrāciju. Zivju migrācijas ierobežošana zivju resursiem var nodarīt zaudējumus galvenokārt ceļotājzivju dabiskās atražošanās sekmju samazināšanās rezultātā. Būtiskas ūdens piesārņošanas gadījumā ir iespējama arī zivju un to barības organismu bojāeja. Zivju bojāeja zivju resursiem nodara tiešus zaudējumus, savukārt zivju barības organismu bojāeja nodara zaudējumus zivīm pieejamās barības daudzuma un zivju biomasas pieauguma samazināšanās rezultātā. Prognozējamā zivju dzīvotņu pārveidošanās ietekme ir salīdzinoši neliela, turklāt tiešā mola tuvumā nav nozīmīgu zivju nārsta vai barošanās vietu.

Atzinumā tiek iekļautas rekomendācijas zivju resursiem nodarīto zaudējumu samazināšanai:

1. Iespēju robežās samazināt trokšņa emisiju un veikt pasākumus būtiskas ūdens piesārņošanas riska samazināšanai.
2. Iespēju robežās izvairīties no ceļotājzivju migrāciju potenciāli traucējošu darbu (darbi ūdenī, kā arī darbi, kas saistīti ar paaugstinātu trokšņa līmeni un ūdens piesārņošanas risku) veikšanas laika periodā no 1.oktobra līdz 15.novembrim un no 1.aprīļa līdz 15.maijam. Izņēmuma gadījumā šādu darbu veikšana norādītajā laika periodā ir pieļaujama diennakts gaišajā laikā.

Atbilstoši Atzinumam iespējamo zivju resursiem nodarīto zaudējumu novērtēšana jāveic pēc plānoto darbu beigām, balstoties uz faktisko darbu veikšanas veidu, laiku un rekomendāciju zaudējumu samazināšanai izpildi. Novērtēšanā jāņem vērā galvenokārt zaudējumi zivju un zivju barības organismu bojāejas dēļ, kā arī zaudējumi anadromo ceļotājzivju dabiskās atražošanās sekmju samazināšanās rezultātā. Iespējamo zaudējumu kompensācija jāveic, pārskaitot attiecīgo naudas summu valsts budžetā, Zivju fonda kontā.

1. Paredzētās darbības raksturojošie faktori:

1.1. Apjoms.

Mola garums ir 965,5 m, platums no 10 līdz 35 m.

Seguma atjaunošana uz mola paredzēta 1900 m² platībā.

Ūdens dziļums mola tuvumā no 1 līdz 10 m.

Paredzētās darbības laikā, veicot dzelzsbetona kalšanu, tiks radīti būvgruži ~ 20m³ apjomā.

Apjoma ziņā Paredzētā darbība nav vērtējama kā tāda, kas izraisīs nozīmīgas un plašas līdzšinējās vides pārmaiņas. Paredzētās darbības ietekme uz vidi atbilstoši šim kritērijam nav nozīmīga un kompleksa. Tā nav saistīta ar reljefa izmaiņām, hidroloģiskā režīma maiņu, līdzšinējā zemes izmantošanas veida maiņu. Darbības vieta aizņem nelielu daļu no Ventspils ostas teritorijas.

1.2. Paredzētās darbības un citu darbību savstarpējā un kopējā ietekme.

Darbības vietas pieguļošā teritorija A pusē ilgstoši tiek izmantota Ventspils ostas saimnieciskajai darbībai, nodrošinot kuģu uzņemšanu un to apkalpošanu, savukārt R pusē atrodas Ventspils pilsētas Zilā karoga pludmale.

Pēc paredzētās darbības realizācijas Darbības vietas izmantošanas veids nemainīsies.

Ietekmei pakļautā teritorija vērtējama kā neliela, jo ārpus Darbības vietas teritorijas Darbības ierosinātais neparedz nekādas aktivitātes.

Piebraukšanu līdž Darbības vietai nodrošina esošas pilsētas ielas.

Paredzētā darbība nav saistīta ar papildus infrastruktūras objektu būvniecību ārpus nekustamā īpašuma robežas.

Troksnis, ko veidos Paredzētā darbība, pārklāsies jau ar esošo trokšņu fonu, kas veidojas ostas teritorijā esošo uzņēmumu saimnieciskās darbības rezultātā. Darbu veikšanas laikā periodiski varētu veidoties pastiprināti, traucējoši trokšņi pludmales apmeklētājiem. Darbības ierosinātāja radītais troksnis nav izdalāms no kopējā trokšņa līmeņa šajā apvidū un trokšņa emisijas līmenis netiek mērīts. Troksnis uz apkārtējā trokšņa fona ir uzskatāms kā īslaicīgs, periodisks. Trokšņa ietekme vērtējama kā lokāla, mainīga, nebūtiska, nepastāvīga un īslaicīga.

Darbības vietas aprobežojums ir Kāpu aizsargjosla. Saskaņā ar Aizsargjoslu likumā noteiktajiem aprobežojumiem Paredzētā darbība Kāpu aizsargjoslā ir atļauta.

Tā kā Darbības vieta ir esošs mols, un tam pieguļošajā teritorijā ir ostas akvatorija un pludmales zona, tad nav paredzama būtiska antropogēnās slodzes palielināšanās uz Kāpu aizsargjoslu.

Šobrīd nav paredzams, ka Paredzētā darbība radīs izmaiņas, kuras varētu veicināt citu saistīto projektu attīstību, kuriem var būt summārā un kumulatīvā ietekme uz vienu un to pašu teritoriju.

Paredzētā darbība nav vērtējama kā tāda, kas varētu izraisīt vērā ņemamu savstarpējo un kopējo ietekmi ar citām tuvumā esošajām vai jaunām ar Paredzēto darbību saistītām aktivitātēm. Paredzētās darbības laikā plānotās aktivitātes nevar radīt būtisku ietekmi uz līdzšinējo un plānoto teritorijas izmantošanu, tās netraucēs saglabāt pašreizējo zemes izmantošanu Darbības vietas tiešā tuvumā un tās apkārtnē.

Paredzētā darbība ir uzskatāma kā vienreizēja, neatgriezeniska ar nebūtisku ilglaicīgu ietekmi un ar lokālu un patstāvīgu raksturu.

1.3. Dabas resursu izmantošana.

Paredzētās darbības realizēšanas laikā tiks izmantota smilts un smilts – grants un šķembas. Paredzētās darbības un teritorijas labiekārtošanas darbu nodrošināšanai nepieciešamais smilts, smilts – grants un šķembru apjoms vērtējams kā nenozīmīgs.

Ietekmes dabas resursu izmantošanas ziņā, kas veidosies būvniecības laikā, vērtējamās kā maznozīmīgas, patēriņš neliels, īslaicīgs, bez atkārtotības.

Citi dabas resursi Paredzētās darbības nodrošināšanai netiks izmantoti.

Ietekmes dabas resursu patēriņa ziņā, kas veidosies būvju ekspluatācijas laikā, nav identificējamās.

1.4. Atkritumu rašanās.

Būvdarbu laikā veidosies būvniecības atkritumi, t.sk. demontāžas, kurus nepieciešams savākt, sašķirot un nodot atkritumu apsaimniekotājiem. Līgumus par būvniecības atkritumu izvešanu no objekta atļauts noslēgt tikai ar atkritumu apsaimniekošanas uzņēmumiem, kas atbilstoši Ministru kabineta 15.04.2014. noteikumu Nr.199 “Būvniecībā radušos atkritumu un to pārvadājumu uzskaites kārtība” prasībām, elektroniski reģistrējušies būvniecībā radušos atkritumu pārvadājumu uzskaites valsts informācijas sistēmā (BRAPUS).

Būvniecības laikā kā maziespējama vērtējama degvielas noplūde no mehānismiem. Pirms Paredzētās darbības nepieciešams paredzēt risinājumus, kas nodrošinās, lai naftas produkti no izmantojamās tehnikas, atkritumi, kā arī cita veida piesārņojums nenonāktu ūdenī un gruntī.

Ietekmes atkritumu rašanās ziņā, kas veidosies Paredzētās darbības laikā, vērtējamās kā maznozīmīgas, atkritumu apjoms neliels, kas raksturīgs būvniecības darbiem. Ietekme uzskatāma, kā neliela, īslaicīga, pārejoša.

1.5. Piesārņojums un traucējumi.

Saskaņā ar Atzinumu mola atjaunošanas darbi būs saistīti galvenokārt ar mola konstrukciju un ūdeņiem tā tiešā tuvumā. Potenciāli nozīmīgākie nelabvēlīgās ietekmes faktori ir atjaunošanas būvdarbu radītais troksnis un uzturēšanās vai cita veida piesārņojums, kas var nelabvēlīgi ietekmēt zivju migrāciju. Būtiskas ūdens piesārņošanas gadījumā ir iespējama arī zivju un to barības organismu bojāeja. Prognozējamā zivju dzīvotņu pārveidošanās ietekme ir salīdzinoši neliela, turklāt tiešā mola tuvumā nav nozīmīgu zivju nārsta vai barošanās vietu.

Lai mazinātu ietekmi uz saimnieciski izmantojamiem zivju resursiem un zivju daudzveidību, Darbības ierosinātajam jāievēro Atzinumā iekļautās rekomendācijas.

Darbības ierosinātajam zivju resursiem nodarīto zaudējumu aprēķins jāveic pēc darbu pabeigšanas, balstoties uz darbu faktisko veikšanas laiku, ietekmēto akvatorijas platību un citu pieejamo informāciju.

Piesārņojuma (uzturēšanās) izraisītās ietekmes, ievērojot Atzinuma nosacījumus, iespējams samazināt.

Trokšņa un vibrācijas ietekme, kas veidosies būvdarbu laikā, ir pagaidu un īslaicīga, nenozīmīga, kā arī vienreizēja un tā neveidos būtisku kopēju summāru trokšņa ietekmi ar troksni, ko rada transporta plūsma pa pieguļošajā teritorijā esošo ceļu un ostas darbību.

Darbības vietas ekspluatācija nav saistīta ar pastiprinātu trokšņu veidošanos.

Maziespējams, ka piesārņojums veidosies būvdarbu laikā - naftas produktu noplūdes un izmantojamo mehānismu avāriju gadījumos. Būvdarbu laikā nepieciešams nodrošināt mehānismu ekspluatāciju tā, lai netiktu pieļautas degvielas noplūdes un tiktu novērsta grunts un gruntsūdeņu piesārņošana.

Būtisks atmosfēras gaisa, virszemes ūdeņu, pazemes ūdeņu un zemes dziļņu piesārņojums un traucējumi būvju būvniecības un ekspluatācijas laikā neveidosies.

Paredzētās darbības laikā ietekmes piesārņojuma un traucējumu ziņā nav kompleksas un daudzveidīgas.

1.6. Avāriju risks.

Paredzētās darbības laikā iespējamās būvtechnikas atsevišķu mezglu vai cita veida avārijas, kā rezultātā var būt lokāls virszemes ūdeņu – ostas akvatorijas vai Baltijas jūras piesārņojums (galvenās piesārņojošās vielas – naftas produkti, eļļas un dzesēšanas šķidrums). Tādēļ Paredzētās darbības laikā jābūt absorbenta materiāliem, lai savlaicīgi ierobežotu un savāktu piesārņojumu, kas nokļuvis akvatorijā.

Stiprā vējā, spēcīgas straumes vai viļņošanās laikā Paredzētā darbība būtu pārtraucama, lai novērstu tehnoloģisko avāriju un piesārņojuma risku.

Ietekmes saistībā ar avāriju un negadījumu risku ir identificējamās, to varbūtība ir zema, tās uzskatāmas kā lokālas ar nelielu platību. Šo ietekmju pārvaldības iespējas ir augstas.

Ietekmes saistībā ar avārijas riskiem vairāk ir lokālas un nav paredzamas nozīmīgas un kompleksas.

2. Paredzētās darbības vietu un šīs vietas ģeogrāfiskās īpašības raksturojošie faktori.

2.1. Līdzšinējais zemes izmantošanas veids.

Plānotā darbības vieta atrodas Ventspils ostas teritorijā, kuras izmantošanas veids saskaņā ar Teritorijas plānojumu ir „Sabiedrisko iestāžu teritorija” (S). Pēc Paredzētās darbības zemes gabala lietošanas veids neizmainīsies.

Ietekmes uz vidi aspektā Paredzētā darbība nav konfliktā ar pašvaldības teritorijas plānojumā Darbības vietai un tās apkārtnē noteikto plānoto izmantošanas veidu.

Ietekmes saistībā ar šo kritēriju nav kompleksas un nozīmīgas.

2.2. Attiecīgajā teritorijā esošo dabas resursu relatīvais daudzums, kvalitāte un atjaunošanās iespējas.

Darbības vieta ir cilvēku saimnieciskās darbības ietekmēta. Darbības vieta atrodas ostas teritorijā. Paredzētās darbības rezultātā nav sagaidāma tāda apmēra ietekme uz apkārtējo vidi, lai būtu nepieciešams paredzēt pasākumus teritorijas kvalitātes atjaunošanai.

Plānotās darbības teritorija ir mākslīgi veidots objekts, kas tiek izmantots ostas darbību nodrošināšanai un kā iedzīvotāju un tūristu pastaigu un atpūtas vieta. Paredzētās darbības realizācija nav saistāma ar veģetācijas un biotopu struktūras izmaiņām, būtiskiem dabas resursu zudumiem. Dabas resursi un to kvalitāte netiks būtiski ietekmēti.

Ietekmes saistībā ar esošo dabas resursu relatīvo daudzumu, kvalitāti un atjaunošanās iespējām ir uzskatāmas kā lokāla mēroga, nenozīmīgas un nebūtiskas.

2.3. Dabiskās vides absorbcijas spēja, pievēršot īpašu uzmanību ar mežu klātajām teritorijām.

Plānotās darbības vieta ir ostas teritorija. Darbības vieta ir cilvēka mākslīgi veidota konstrukcija – mols, kas kalpo ostas akvatorijas aizsardzībai no viļņu ietekmes.

Paredzētās darbības rezultātā neizmainīsies pieguļošās teritorijas hidroloģiskie apstākļi.

Plānotās darbības vietas tuvumā nav mežiem klātu teritoriju. Tuvākās ar mežu klātās teritorijas atrodas ~ 2 km attālumā D virzienā no Darbības vietas.

Nav sagaidāms, ka Paredzētās darbības rezultātā varētu pieaugt saimnieciskās darbības radītā antropogēnā slodze uz vidi.

2.4. Teritorijas, kurās piesārņojuma līmenis ir augstāks, nekā paredz vides kvalitātes normatīvi.

Paredzētās darbības vieta nav reģistrēta VSIA „Latvijas Vides, ģeoloģijas un meteoroloģijas centrs” piesārņoto un potenciāli piesārņoto vietu reģistrā.

Darbības vieta neatrodas teritorijā, kurā piesārņojuma līmenis būtu augstāks, nekā paredz vides kvalitātes normatīvi.

2.5. Iedzīvotāju blīvums attiecīgajā teritorijā.

Darbības vieta atrodas Ventspils brīvostas teritorijā.

Darbības vieta tieši nerobežojas ar pilsētas blīvi apdzīvotu teritoriju. Tuvākā pilsētas mazstāvu dzīvojamā apbūve atrodas ~ 0,6 km attālumā uz DA no Darbības vietas.

Paredzēto darbību paredzēts realizēt cilvēka darbības ietekmētā teritorijā.

Paredzētā darbība nav saistīta ar pilsētas iedzīvotāju skaita palielināšanos.

Ietekme uz vidi saistībā ar šo kritēriju nav vērtējama kā kompleksa un nozīmīga.

2.6. Vēsturiski, arheoloģiski un kultūrvēsturiski nozīmīgas ainavas.

Atbilstoši Teritorijas plānojumam plānotās darbības vieta nav identificēta kā vēsturiski, arheoloģiski un kultūrvēsturiski nozīmīga ainavu teritorija.

Darbības vietai pieguļošās teritorijas ir ostu termināļu teritorijas ar tām atbilstošu ainavu, kā arī pludmales teritorija.

Pēc Paredzētās darbības pabeigšanas esošā ainava neizmainīsies, tai nebūs negatīva vizuāla ietekme uz darbībai pieteiktās teritorijas ainavas estētisko vērtību.

2.7. Īpaši aizsargājamās dabas teritorijas, starptautiskas nozīmes mitrāji, Baltijas jūras un Rīgas jūras līča piekrastes aizsargjosla, mikroliegumi, virszemes ūdensobjektu aizsargjoslas un aizsargjoslas ap pazemes ūdens ņemšanas vietām.

Darbības vieta neatrodas īpaši aizsargājamā dabas teritorijā, kā arī nerobežojas un nepieklaujas tai. Tuvākā īpaši aizsargājamā dabas teritorija - dabas liegums „Būšnieku ezera krasts”, *Natura 2000* teritorija no plānotās darbības vietas atrodas aptuveni 7 km attālumā. Tā kā plānotās darbības vieta atrodas tālu no dabas lieguma teritorijas, Valsts vides dienesta Ventspils reģionālā pārvalde (tālāk tekstā Pārvalde) uzskata, ka plānotā darbība negatīvi neietekmēs dabas lieguma „Būšnieku ezera krasts”, *Natura 2000* teritoriju, tā ekoloģiskās funkcijas, integritāti un nav pretrunā ar tā izveidošanas un aizsardzības mērķiem. Īstenojot projektu, nav paredzama būtiska ietekme uz šo aizsargājamo dabas teritoriju.

Darbības vieta atrodas Baltijas jūras un Rīgas jūras līča piekrastes krasta kāpu aizsargjoslā. Aizsargjoslu likuma 6. pants nosaka, ka Baltijas jūras un Rīgas jūras līča piekrastes aizsargjosla izveidota, lai samazinātu piesārņojuma ietekmi uz Baltijas jūru, saglabātu meža aizsargfunkcijas, novērstu erozijas procesu attīstību, aizsargātu piekrastes ainavas, nodrošinātu piekrastes dabas resursu saglabāšanu un aizsardzību, to līdzsvarotu un ilgstošu izmantošanu. Tā kā Paredzētā darbība ir esoša mola atjaunošana, tad ir uzskatāms, ka Paredzētās darbības laikā netiks ietekmēts krasta kāpu erozijas process, netiks izmainīta esošā piekrastes ainava, tiks nodrošināta šobrīd esošo piekrastes dabas resursu saglabāšana un aizsardzība. Saskaņā ar Aizsargjoslu likuma 36.panta otrās daļas 3) punktu Krasta kāpu aizsargjoslā ir atļauta ēku un būvju celtniecība vai paplašināšana, ja tā ir paredzēta vietējās pašvaldības teritorijas plānojumā un notiek pilsētas teritorijā un šīs darbības ir saskaņotas ar attiecīgo Valsts vides dienesta reģionālo vides pārvaldi. Konkrētajā gadījumā darbība atbilst Teritorijas plānojumā noteiktajai plānotai (atļautai) izmantošanai - „Sabiedrisko iestāžu teritorija” (S).

Plānotās darbības vieta neatrodas starptautiskas nozīmes mitrājos, mikroliegumos un aizsargjoslās ap pazemes ūdens ņemšanas vietām.

Ietekmes saistībā ar šo kritēriju nav sagaidāmas kompleksas un nozīmīgas. Tās galvenokārt identificējas ar atrašanos Kāpu aizsargjoslā. Kā iepriekš secināts Paredzētā darbība nav pretrunā Aizsargjoslu likuma 36.pantā iekļautajiem aprobežojumiem un tā ir atļauta.

2.8. Īpaši aizsargājamās sugas, to dzīvotnes un īpaši aizsargājamie biotopi.

Darbības vieta ir cilvēka veidots objekts. Būvniecība un būvju ekspluatācija tiek plānota apbūvētā ostas teritorijas daļā, kur ilgstoši tiek izmantota kā tūrisma un rekreācijas objekts. Ņemot vērā Dabas aizsardzības pārvaldes datu pārvaldes sistēmā OZOLS pieejamo informāciju, Darbības vietā nav sastopamas īpaši aizsargājamās sugas, to dzīvotnes un īpaši aizsargājamie biotopi.

Ietekmes saistībā ar šo kritēriju nav identificējas.

3. Paredzētās darbības iespējamā ietekme uz vidi, ko vērtē atbilstoši likuma „Par ietekmes uz vidi novērtējuma” 11. panta 1., 2., un 2.¹ punktā noteiktajiem kritērijiem un ņemot vērā paredzētās darbības

3.1. Apjoms (ietekmei pakļautās teritorijas lielumu un cilvēku daudzumu).

Paredzētās darbības ietekmei pakļautā teritorija ir vērtējama kā neliela.

Ietekmei pakļautā teritorija iekļaujas Ventspils pilsētas un ostas infrastruktūrā.

Plānotā darbība ir uzskatāma kā lokāla, kas neietekmēs apkārt esošo teritoriju, kā arī neizmainīs vides stāvokli tajā.

3.2. Iespējama pārrobežu ietekme nav paredzama, jo paredzētā darbības teritorija nepieklaujas, nerobežojas, kā arī tās ietekmes zonā nav citu valstu jurisdikcijā esošas teritorijas.

3.3. Ietekmes nozīmīgums un kompleksums.

Paredzētā darbība nav saistīta ar būtisku piesārņojuma risku ne būvniecības, ne ekspluatācijas laikā.

Paredzētā darbība nav saistāma ar cilvēku veselības un drošības risku.

Identificēto ietekmju varbūtība nav augsta. Būvdarbu laikā sagaidāma trokšņa un vibrāciju rašanās, kuru ietekme vērtējama kā pagaidu, īslaicīga, maznozīmīga.

Paredzētās darbības laikā pie drošas un atbilstīgas darbības realizācijas nav identificējams augsnes, gruntsūdens, virszemes ūdens piesārņojuma risks.

Sagaidāms, ka apkārtējā vide spēs absorbēt Paredzētās darbības laikā radītās ietekmes tā, lai nerastos būtiska vides kvalitātes pasliktināšanās. Paredzētās darbības rezultātā vides standartu pārkāpumi nav sagaidāmi. Atbilstoši tehniskajiem risinājumiem ietekmes ir iespējams uzraudzīt un pārvaldīt.

Sagaidāmās ietekmes nav komplicētas un tādas, kas mijiedarbībā radītu summāro un kumulatīvo efektu, būtiskas vai plašas netiešās pārmaiņas dabas vai sociālajā vidē vai kas varētu radīt būtisku nelabvēlīgu iedarbību uz cilvēku, viņa veselību un drošību,

bioloģisko daudzveidību, augsni, gaisu, ūdeni, klimatu, ainavu, materiālajām vērtībām, kultūras un dabas mantojumu.

Paredzētā darbība neietekmēs jutīgus, īpaši vērtīgus, izzūdošus vai īpaši aizsargājamus objektus.

3.4. Ietekmes varbūtība.

Maziespējama kopēju ietekmju rašanās vai palielināšanās (troksnis, piesārņojošo vielu emisijas).

Sekojoši līdzīgi mehānismu tehniskajam stāvoklim, kā arī nepieļaujot degvielas noplūdes, iespējams novērst avārijas risku ietekmi, ūdens piesārņošanu.

3.5. Ietekmes ilgums, biežums un atgriezeniskums.

Var nebūtiski palielināties trokšņu ietekme būvdarbu veikšanas laikā, taču šo ietekmi ir iespējams pārvaldīt un mazināt un tā būs īslaicīga un vienreizēja ar pārtraukumiem.

Iespējama ūdens uzduļķojuma rašanās un izplatīšanās, kā arī celtniecības ķīmikālijas, naftas produktu nokļūšana ūdenī, šo ietekmi ir iespējams pārvaldīt un mazināt.

Saimnieciskās darbības radītās antropogēnās slodzes pieaugums vērtējams kā nebūtisks.

Paredzētās darbības laikā izraisītā ietekme ir vērtējama kā vienreizēja, īslaicīga, tieša un lokāla.

Secinājumi:

1. No sākotnējā izvērtējuma materiāliem izriet, ka Paredzētā darbība nav pretrunā Ventspils pilsētas teritorijas plānojumam.
2. Vērtējot Paredzēto darbību atbilstoši ietekmes uz vidi novērtējuma kritērijiem, tai skaitā vērtējot Darbības vietu, Paredzētās darbības apjomu un risinājumus, secināms, ka kopumā Paredzētā darbība un tās radītā slodze uz apkārtējo vidi nav vērtējama kā būtiska vai tāda, kas nozīmīgi ietekmētu apkārtējās vides procesus un traucējumu aspekts nebūs tik nozīmīgs, lai papildus ietekmes sākotnējam izvērtējumam veiktu arī ietekmes uz vidi novērtējuma procedūru. Būtiskākie ietekmes aspekti var būt saistīti ar likuma “Par ietekmes uz vidi novērtējumu” (tālāk tekstā Novērtējuma likums) 11.panta 1.punkta d) *atkritumu rašanās*, e) *piesārņojums un traucējumi* (troksnis, ūdens uzduļķojums) un f) *avāriju risks* (tehnoloģijas) kritērijiem Paredzētās darbības realizācijas laikā.
3. Paredzētā Darbība neatbilst Novērtējuma likuma 4.panta un 1.pielikumā noteiktajām darbībām, kurām veicams ietekmes uz vidi novērtējums. Vadoties no Novērtējuma likuma 11.panta kritērijiem, ietekmes uz vidi novērtējuma nepieciešamība neizriet arī no lietderības un samērīguma apsvērumiem, jo iespējamās nelabvēlīgās ietekmes ir identificējamās un to novēršanai vai mazināšanai ir iespējams noteikt un projekta tehniskajos risinājumos iestrādāt atbilstīgus pasākumus. Ne pārrobežu, ne citas tik būtiskas ietekmes nav identificētas, kuru rezultātā būtu jāpiemēro ietekmes uz vidi novērtējuma procedūra un konkrētajā gadījumā atbilstīgais instruments sagaidāmo ietekmju uz vidi novēršanai, mazināšanai un pārvaldīšanai var būt Pārvaldes izdodamie tehniskie noteikumi.

Izvērtētā dokumentācija:

1. Darbības ierosinātāja 18.05.2017. iesniegums ietekmes sākotnējā izvērtējuma veikšanai un tam pievienotā dokumentācija;
2. Pārtikas drošības, dzīvnieku veselības un vides zinātniskā institūta „BIOR” 13.04.2017. zivsaimnieciskās ekspertīzes atzinums Nr.1-9/583 par Ventspils brīvostas Dienvidu mola atjaunošanu.

Administratīvā procesa dalībnieku viedokļi: Pārvalde 23.05.2017. nosūtīja informatīvo paziņojumu Nr.9.5.-05/952 Ventspils pilsētas domei un biedrībai “Vides aizsardzības klubs”.

Priekšlikumi un viedoklis par Paredzēto darbību no iepriekš minētajām institūcijām netika saņemts.

Piemērotās tiesību normas: Administratīvā procesa likuma 5., 6., 7., 8., 9., 10., 13. un 14.pants, 55.panta 1.punkts, 65.panta trešā daļa un 66. panta pirmā daļa; likuma „Par ietekmes uz vidi novērtējumu” 3.² panta pirmās daļas 1.punkts, 4., 8., 11., 12., 13. pants, 2.pielikuma 11.punkta 12)apakšpunkts; Ministru kabineta 2015. gada 13.janvāra noteikumu Nr.18 „Kārtība, kādā novērtē paredzētās darbības ietekmi uz vidi un akceptē paredzēto darbību” 13. un 13.¹ punkts; Aizsargjoslu likums; Atkritumu apsaimniekošanas likums.

Lēmums:

Nepiemērot ietekmes uz vidi novērtējuma procedūru SIA “Inženieru birojs “Kurbada tilti”” (saskaņā ar Ventspils brīvostas pārvaldes pilnvaru) ierosinātajai darbībai – Ventspils brīvostas Dienvidu mola atjaunošana Ventspils, Dienvidu mols 5 (kadastra Nr. 2700 001 2306).

Šis starplēmums, ar kuru tiek atzīts, ka ietekmes uz vidi novērtējums nav nepieciešams, nav atsevišķi pārsūdzams.

Direktore



I. Pļaviņa



Valsts vides dienests

VENTSPILS REĢIONĀLĀ VIDES PĀRVALDE

Dārzu iela 2, Ventspils, LV-3601, tālr. 63625332, fakss 63623375, e-pasts ventspils@ventsipils.vvd.gov.lv, www.vvd.gov.lv

Tehniskie noteikumi Nr.VE17TN0155

(izdoti saskaņā ar likuma “Par ietekmes uz vidi novērtējumu” 13. panta pirmo un otro daļu,
Ministru kabineta 27.01.2015. noteikumu Nr.30 „Kārtība, kādā Valsts vides dienests izdod tehniskos
noteikumus paredzētajai darbībai” 15. punktu)

Derīgi līdz 2022. gada 26. jūnijam.

Persona, kura gatavojas veikt darbību: **Ventspils brīvostas pārvalde**, vien. reģ. Nr.90000284085,
adrese: Jāņa iela 19, Ventspils, LV-3601, tālr.63602320.
*Kontaktpersona: SIA “Inženieru birojs “Kurbada tilti””,
adrese: Balvu iela 5, Rīga, LV-1003, tālr. nr. 67334229, e-
pasta adrese: info@kurbadatilti.lv.*

Paredzētā darbība: **Ventspils brīvostas Dienvidu mola atjaunošana.**

Paredzētās darbības norises vieta: **Ventspils, Dienvidu mols 5 (kadastra Nr. 2700 001 2306.
Darbības vieta atrodas Baltijas jūras un Rīgas jūras līča
piekrastes krasta kāpu aizsargjoslā.**

Pamatojums: **2017. gada 18. maijā SIA “Inženieru birojs “Kurbada tilti”” (saskaņā ar Ventspils brīvostas pārvaldes 16.05.2017. pilnvaru Nr.A/TN/DP10/509) reģistrētais iesniegums; 26.05.2017. saņemtā papildinformācija. Valsts vides dienesta Ventspils reģionālās vides pārvaldes 26.06.2017. ietekmes sākotnējais izvērtējums Nr.17SI0037, kurā iekļauts lēmums par ietekmes uz vidi novērtējuma procedūras nepiemērošanu.**

Vides aizsardzības prasības:

Būvniecību veikt atbilstoši iesniegumā aprakstītajai un ietekmes sākotnējā izvērtējumā izvērtētajai būvniecības iecerei (Plānotos būvdarbus veikt divās kārtās:

1. kārtā:

- Grants seguma atjaunošana ceļam uz mola.
- Elektrokabeļu nomaiņa uz mola.
- Betona konstrukciju remonts (bākas betona pamatne).
- Tukšumu aizpildīšana starp tetrapodiem ar laukakmeņiem un betona elementiem.
- Mola projektētā profila atjaunošana, uzstādot gultnē un uz esošā mola jaunus betona elementus, tetrapodus un laukakmeņus.

2. kārtā:

- Elektrokabeļu nomaiņa uz mola.
- Betona konstrukciju remonts.

Seguma atjaunošanu uz mola paredzēts veikt 1900 m² platībā).

2. Dienvidu mola atjaunošanas darbus veikt saskaņā ar Pārtikas drošības, dzīvnieku veselības un vides zinātniskā institūta „BIOR” 13.04.2017. zivsaimnieciskās ekspertīzes atzinumā Nr.1-9/583 iekļautajiem nelabvēlīgas ietekmes uz zivju resursiem samazināšanas nosacījumiem:
 - 2.1. Iespēju robežās samazināt trokšņa emisiju un veikt pasākumus būtiskas ūdens piesārņošanas riska samazināšanai.
 - 2.2. Iespēju robežās izvairīties no ceļotājzivju migrāciju potenciāli traucējošu darbu (darbi ūdenī, kā arī darbi, kas saistīti ar paaugstinātu trokšņa līmeni un ūdens piesārņošanas risku) veikšanas laika periodā no 1.oktobra līdz 15.novembrim un no 1.aprīļa līdz 15.maijam. Izņēmuma gadījumā šādu darbu veikšana norādītajā laika periodā ir pieļaujama diennakts gaišajā laikā.
3. Pēc darbu pabeigšanas veikt iespējamo zivju resursiem nodarītā zaudējuma aprēķinu balstoties uz faktisko darbu veikšanas veidu, laiku un rekomendāciju zaudējumu samazināšanai izpildi, atbilstoši Ministru kabineta 08.05.2011. noteikumu Nr.188 „Saimnieciskās darbības rezultātā zivju resursiem nodarītā zaudējuma noteikšana un kompensācijas kārtība” prasībām. Novērtēšanā jāņem vērā galvenokārt zaudējumi zivju un zivju barības organismu bojāejas dēļ, kā arī zaudējumi anadromo ceļotājzivju dabiskās atražošanās sekmju samazināšanās rezultātā.
4. Nodrošināt būvniecībai nepieciešamās smilts un smilts – grants, šķembu izmantošanu saskaņā ar 02.05.1996. likuma „Par zemes dzīlēm” 10.panta nosacījumiem, tai skaitā:
 - 4.1. iegūt derīgos izrakteņus no atradnēm, kuru izmantošanai ir spēkā esoša atļauja vai licence;
 - 4.2. iegādāties derīgos izrakteņus no piegādātājiem, kuriem ir attiecīgo derīgo izrakteņu ieguves licences vai derīgo izrakteņu ieguves atļauja, vai dabas resursu lietošanas atļauja.
5. Nodrošināt būvju konstrukciju stabilitāti, lai nepieļautu to nokļūšanu ostas akvatorijā un Baltijas jūrā.
6. Nodrošināt pasākumus, lai būvdarbu laikā netiktu pārsniegtas trokšņu emisiju pieļaujamās vērtības.
7. Nodrošināt drošas darba metodes, t.sk., tehnikas un mehānismu ekspluatāciju tā, lai netiktu pieļauta piesārņojuma (naftas un eļļas produkti, būvniecības atkritumi utt.) nonākšana, izplatīšanās apkārtējā vidē, t.sk. molam pieguļošajā ostas akvatorijā un Baltijas jūrā. Paredzēt darbības avārijas gadījumā un izmantot naftas produktu absorbējošus materiālus.
8. Būvdarbu laikā nepieļaut apkārtējās vides piesārņošanu ar atkritumiem.
9. Nodrošināt atkritumu (sadzīves, bīstamo), kas radušies būvdarbu laikā, nodošanu apsaimniekošanai firmām, kas ir saņēmušas attiecīgā atkritumu veida apsaimniekošanas atļauju.
10. Aizliegts sajaukt bīstamos atkritumus ar sadzīves atkritumiem vai ražošanas atkritumiem.
11. Līgumus par būvniecības atkritumu izvešanu no objekta atļauts noslēgt tikai ar atkritumu apsaimniekošanas uzņēmumiem, kas atbilstoši Ministru kabineta 15.04.2014. noteikumu Nr.199 “Būvniecībā radušos atkritumu un to pārvadājumu uzskaites kārtība” prasībām, elektroniski reģistrējušies būvniecībā radušos atkritumu pārvadājumu uzskaites valsts informācijas sistēmā (BRAPUS).
12. Gadījumā, ja šo tehnisko noteikumu prasības nevar izpildīt, būvprojekta tehniskos risinājumus saskaņot ar Valsts vides dienesta Ventspils reģionālo vides pārvaldi.
13. 14 dienas pirms objekta nodošanas ekspluatācijā Valsts vides dienesta Ventspils reģionālajā vides pārvaldē iesniegt projektu dokumentāciju, izpilddokumentāciju un dokumentus, kas apliecina šo tehnisko noteikumu izpildi, t.sk.:
 - 13.1. sadzīves un bīstamo atkritumu, kas radušies būvniecības procesā, nodoto daudzumu deponēšanai vai otrreizējai pārstrādei normatīvajos aktos noteiktajā kārtībā;
 - 13.2. būvniecībai izmantotās smilts, smilts – grants, šķembu ieguvi normatīvajos aktos noteiktajā kārtībā.

Izvērtētā dokumentācija:

1. Paredzētās darbības iesniegums uz 4 lapām;
2. Sākotnējais izvērtējums uz 8 lapaspusēm;
3. Iesniedzēja sagatavotā papildinformācija uz 5 lapām;
4. Pārtikas drošības, dzīvnieku veselības un vides zinātniskā institūta „BIOR” 13.04.2017. atzinums Nr. 1-9/583 uz 2 lapām.

Piemērotās tiesību normas:

1. Administratīvā procesa likuma 63.panta pirmās daļas 2)punkts, 64.panta pirmā daļa, 65.panta ceturtā daļa, 66.panta pirmā daļa, 76.pants, 77.panta pirmā daļa, 79.panta pirmā daļa, 89.panta pirmā un otrā daļa;
2. Atkritumu apsaimniekošanas likuma 4. pants, 5. pants, 14. pants, 16. pants un 17.pants;
3. Aizsargjoslu likuma 6.panta pirmā daļa, 36.panta otrās daļas 3.punkts;
4. Būvniecības likuma 2.pants;
5. Likuma “Par zemes dzīlēm” 10. pants;
6. Teritorijas attīstības plānošanas likuma 3.panta 1. un 3.punkts;
7. Vides aizsardzības likuma 3.panta pirmās daļas 3.punkts;
8. Zvejniecības likuma 26.panta piektā daļa;
9. Ministru kabineta 15.04.2014. noteikumi Nr.199 “Būvniecībā radušos atkritumu un to pārvadājumu uzskaites kārtība”;
10. Ministru kabineta 08.05.2011. noteikumi Nr.188 „Saimnieciskās darbības rezultātā zivju resursiem nodarītā zaudējuma noteikšana un kompensācijas kārtība”;
11. Ministru kabineta 16.09.2014. noteikumi Nr.551 „Ostu hidrotehnisko, siltumenerģijas, gāzes un citu, atsevišķi neklasificētu, inženierbūvju būvnoteikumi” 7.5. nodaļa un 129.punkts;
12. Ministru kabineta 07.01.2014. noteikumu Nr.16 „Trokšņa novērtēšanas un pārvaldības kārtība” 2. pielikums;
13. Ministru kabineta 19.08.2014. noteikumu Nr.500 „Vispārīgie būvnoteikumi” 15.punkts;
14. Ministru kabineta 27.01.2015. noteikumi Nr.30 „Kārtība, kādā Valsts vides dienests izdod tehniskos noteikumus paredzētajai darbībai”.

Procesa dalībnieku viedoklis: Valsts vides dienesta Ventspils reģionālā vides pārvalde (26.06.2017. ietekmes sākotnējais izvērtējums Nr.17SI0037) secina, ka ierosinātā darbība neatbilst likuma „Par ietekmes uz vidi novērtējumu” 4., 4.¹ pantā un 1. pielikumā noteiktajām darbībām, kurām veicams ietekmes uz vidi novērtējums.

Tehniskajos noteikumos noteiktās vides aizsardzības prasības var grozīt saskaņā ar Ministru kabineta 2015. gada 27. janvāra noteikumu Nr. 30 „Kārtība, kādā Valsts vides dienests izdod tehniskos noteikumus paredzētai darbībai” 25., 26. un 27.punktu.

Šos tehniskos noteikumus var apstrīdēt mēneša laikā no tā spēkā stāšanās dienas Vides pārraudzības valsts birojā. Iesniegumu par Administratīvā akta apstrīdēšanu saskaņā ar Administratīvā procesa likuma (14.11.2001.) 77.pantu iesniegt Valsts vides dienesta Ventspils reģionālajā vides pārvaldē, Dārzu ielā 2, Ventspilī, LV-3601.

Direktore



I. Pļaviņa

27.06.2017. *

Kalniņa, 63624660,
zane.kalnina@vvd.gov.lv

6.2 Zivsaimnieciskās ekspertīzes atzinums



Leļupes iela 3, Rīga, Latvija, LV-1076, tālr.: +371 67620526, fakss: +371 67620434, e-pasts: bior@bior.lv, www.bior.lv, reģ. Nr. 90009235333

Rīgā

13.04.2017. Nr. 1-9/583
Uz 04.04.2017. Nr. 40/T-17

SIA Inženieru birojam „Kurbada tilti”
Kopija: Valsts vides dienestam

Zivsaimnieciskās ekspertīzes atzinums par Ventspils brīvostas Dienvidu mola atjaunošanu

1. Ekspertīzes pasūtītājs

SIA Inženieru birojs „Kurbada tilti”.

2. Saņemtie dokumenti

SIA Inženieru birojs „Kurbada tilti” 04.04.2017. vēstule Nr. 40/T-17 „Par zivsaimnieciskās ekspertīzes atzinuma sniegšanu” ar pievienotu situācijas plānu, objekta fotogrāfijām un SIA „Ekovest” 2008. gadā sagatavotās Ventspils brīvostas Dienvidu mola remontdarbu skici projekta zivsaimnieciskās ekspertīzes kopiju.

3. Ekspertīzes objekts

Ventspils brīvostas Dienvidu mola atjaunošana.

Atbilstoši saņemtajos dokumentos norādītajam mola atjaunošanas ietvaros ir paredzētas šādas darbības: grants seguma atjaunošana cejam uz mola; elektrokabeļu nomaiņa uz mola; mola betona konstrukciju remonts (darbi nav paredzēti ūdenī, taču darbu laikā var būt paaugstināts trokšņa līmenis); tukšumu starp tetrapodiem aizpildīšana ar laukakmeņiem un betona elementiem; mola projektētā profila atjaunošana, uzstādot gultnē un uz esošā mola jaunus betona elementus, tetrapodus un laukakmeņus.

Paredzamais būvdarbu ilgums ir viens gads. Padziļināšanas darbi mola atjaunošanas ietvaros nav paredzēti.

4. Ekspertīze

Ekspertīzes veikšanai izmantoti pasūtītāja iesniegtie materiāli un Pārtikas drošības, dzīvnieku veselības un vides zinātniskā institūta „BIOR” (turpmāk – Institūts) Zivju resursu pētniecības departamenta dati. Ekspertīze sagatavota atbilstoši 08.05.2001. MK noteikumu Nr.188 „Saimnieciskās darbības rezultātā zivju resursiem nodarītā zaudējuma noteikšanas un kompensācijas kārtība” prasībām.

4.1. Potenciāli ietekmēto ūdeņu un to ihtiofaunas raksturojums

Ventspils brīvosta atrodas Ventas grīvā, ostas izveidošanas un attīstības gaitā Ventas ieteka Baltijas jūrā ir stipri pārveidota. Ventspils brīvostas dienvidu mols ir mākslīgi veidota konstrukcija, kas Ventas grīvas kreiso krastu nodala no Baltijas jūras piekrastes. Atbilstoši saņemtajos dokumentos norādītajam Ventspils brīvostas dienvidu mola garums ir aptuveni 966 m, bet platums – no 10 m līdz 35 m. Ūdens dziļums mola tuvumā ir no viena līdz 10 metriem.

Mols atrodas uz robežas starp jūru un saldūdeņiem, tam piegulošo ūdeņu zivju fauna ir daudzveidīga. Kopējais mola tuvumā potenciāli sastopamo zivju sugu skaits pārsniedz 40. Šeit var būt sastopamas gan saldūdens (rauda, asaris, zandarts u.c.), gan jūras (plekste, reņģe, brētliņa u.c.), gan ceļotājzivis (lasis, taimiņš, zutis, upes nēģis u.c.). Līdzīgi kā citviet Latvijā, arī Ventspils tuvumā Baltijas jūras piekrastē ir vērojama apaļo jūrasgrundļu invāzija. Mainīgo vides apstākļu dēļ molam piegulošo ūdeņu ihtiofauna veidojas galvenokārt migrācijas ceļā. Šeit nav nozīmīgu zivju nārsta vai barošanās vietu.

No zivju resursu aizsardzības viedokļa Ventas grīva ir nozīmīga galvenokārt kā zivju migrācijas ceļš. Vislielākā nozīme ir ceļotājzivju migrācijai. Anadromās ceļotājzivis (lasis, taimiņš, vimba, salaka un upes nēģis, iespējams, arī palede un sīga) Ventas grīvu šķērso, migrējot starp barošanās vietām jūrā un nārsta vietām saldūdeņos. Anadromo ceļotājzivju migrācija uzsākas ar upes nēģu un atsevišķu lašu nārsta migrāciju vasaras vidū un noslēdzas ar vimbu un upes nēģu nārsta migrāciju maijā. Migrācijai ir divi – rudens un pavasara – maksimuma periodi. Rudenī (parasti oktobrī – novembrī) lielākajai daļai anadromo sugu maksimālo intensitāti sasniedz to nārsta migrācija. Pavasarī (galvenokārt aprīlī un maija sākumā) norisinās lašveidīgo zivju smoltu migrācija uz jūru, kā arī vimbu pavasara nārsta migrācija. Pavasarī un rudenī palielinās arī Latvijas vienīgās katadromās ceļotājzivis – zuša – migrācijas intensitāte no barošanās vietām saldūdeņos uz nārstu Atlantijas okeānā. No pārējām ceļotājzivīm atšķirīgi migrācijas periodi ir salakai, kas upju grīvās parasti ienāk janvārī un februārī. Ceļotājzivju migrācijas intensitāte parasti palielinās diennakts tumšajā laikā. Ceļotājzivju migrāciju ietekmē arī caurplūduma izmaiņas upē, vēja virziens, ātrums un citi faktori, tāpēc precīzu migrācijas laiku prognozēt faktiski nav iespējams.

Mazāka zivsaimnieciskā nozīme ir saldūdens zivju migrācijai. Saldūdens zivju migrācijas intensitāte parasti pieaug laika periodā no pavasara vidus līdz rudens vidum.

4.2. Ekspertīzes objekta paredzamā ietekme uz zivju resursiem un ieteikumi tās samazināšanai

Mola atjaunošanas darbi būs saistīti galvenokārt ar mola konstrukciju un ūdeņiem tā tiešā tuvumā. Potenciāli nozīmīgākie nelabvēlīgās ietekmes faktori ir atjaunošanas būvdarbu radītais troksnis un uzturēšanās vai cita veida piesārņojums, kas var nelabvēlīgi ietekmēt zivju migrāciju. Zivju migrācijas ierobežošana zivju resursiem var nodarīt zaudējumus galvenokārt ceļotājzivju dabiskās atražošanās sekmju samazināšanās rezultātā. Būtiskas ūdens piesārņošanas gadījumā ir iespējama arī zivju un to barības organismu bojāeja. Zivju bojāeja zivju resursiem nodara tiešus zaudējumus, savukārt zivju barības organismu bojāeja nodara zaudējumus zivīm pieejamās barības daudzuma un zivju biomasas pieauguma samazināšanās rezultātā.

Prognozējamā zivju dzīvotņu pārveidošanas ietekme ir salīdzinoši neliela. Paredzams, ka mola atjaunošanas pārveidoto dzīvotņu platība būs salīdzinoši neliela, turklāt tiešā mola tuvumā nav nozīmīgu zivju nārsta vai barošanās vietu.

Zivju resursiem nodarīto zaudējumu samazināšanai Institūts rekomendē:

1. iespēju robežās samazināt trokšņa emisiju un veikt pasākumus būtiskas ūdens piesārņošanas riska samazināšanai;
2. iespēju robežās izvairīties no ceļotājzivju migrāciju potenciāli traucējošu darbu (darbi ūdenī, kā arī darbi, kas saistīti ar paaugstinātu trokšņa līmeni un ūdens piesārņošanas risku) veikšanas laika periodā no 1. oktobra līdz 15. novembrim un no 1. aprīļa līdz 15. maijam. Izņēmuma gadījumā šādu darbu veikšana norādītajā laika periodā ir pieļaujama diennakts gaišajā laikā.

5. Norādījumi par zivju resursiem nodarīto zaudējumu aprēķinu un kompensāciju

Iespējamo zivju resursiem nodarīto zaudējumu novērtēšana jāveic pēc plānoto darbu beigām, balstoties uz faktisko darbu veikšanas veidu, laiku un rekomendāciju zaudējumu samazināšanai izpildi.

Novērtēšanā jāņem vērā galvenokārt zaudējumi zivju un zivju barības organismu bojāejas dēļ, kā arī zaudējumi anadromo ceļotājzivju dabiskās atražošanās sekmju samazināšanās rezultātā.

Zivju resursiem nodarīto zaudējumu kompensācija jāveic, pārskaitot aprēķināto naudas summu valsts budžetā, Zivju fonda kontā.

Direktors

Abersons 67618899



Aivars Bērziņš

6.3 PI „Komunālā pārvalde”



Latvijas Republika
VENTSPILS PILSĒTAS PAŠVALDĪBAS IESTĀDE “KOMUNĀLĀ PĀRVALDE”

Reģ.Nr.90000088935, Užavas iela 8, Ventspils, LV3601, Latvija, tālr.: 63624269, fakss: 63626379,
e-pasts: kom.parvalde@ventspils.lv

Ventspilī

2017.gada 13.aprīlī Nr. 1-26/ 681
uz 31.03.2017. Nr. 37/T-17

SIA Inženieru birojs “Kurbada tilti”
būvinženierim Andrim Razgalim

*Par Dienvidu mola
atjaunošanas projektu, Ventspilī*

Ventspils pilsētas pašvaldības iestāde “Komunālā pārvalde” speciālus tehniskos noteikumus par objektu “Ventspils brīvdostas Dienvidu mola atjaunošana, Ventspilī” nesniegs, bet projektēšanas gaitā projekta risinājumus un būvprojektu pirms iesniegšanas Ventspils pilsētas domes arhitektūras un pilsēt būvniecības nodaļā saskaņot ar pašvaldības iestādi.

Direktors

A.Kausenieks

G.Bendrāts
63620956

6.4 Sadales tīkls



Akciju sabiedrība "Sadalestīkls"
Rietumu Eksploatācijas daļa
Vienotais reģ. Nr. 40003857687
Rīgas iela 56, Liepāja, LV-3401, Latvija
Tālr. (+371) 67726000, www.sadalestikls.lv, st@sadalestikls.lv

Licpājā
28.08.2017. Nr. 30EF40-06.04/868
Uz 08.08.2017. Nr. -

Kārlis Draviņš, Pasieckstes iela 22,
Ventspils, LV-3601, e-pasts
kkdd@inbox.lv

Par tehniskajiem noteikumiem apgaismojuma
kabeļa projektēšana Dienvidu molā, Ventspilī

AS "Sadalestīkls" Rietumu Eksploatācijas daļas Ventspils nodaļa informē, ka
Dienvidu mola teritorijā nav mūsu īpašumā un apkalpošanā esošu elektrotīklu. Līdz ar to
apgaismojuma kabeļa projektēšanai un nomaiņai nevīrām tehniskos noteikumus.

Rietumu Eksploatācijas daļas vadītājs

Kristaps Kerve

Rolands Agafonovs 63610972

7 Pilnvara



VENTSPILS BRĪVOSTAS PĀRVALDE

Adrese:
Jāņa iela 19,
Ventspils
LV-3601 Latvija

Telefons: +371 636 22586
Fakss: +371 636 21297
E-pasts: info@vbp.lv
www.portofventsipils.lv

2017.gada 16.maijā Nr.A/TN/DP. 10/509
Ventspilī.

Pēc pieprasījuma

PILNVARA

Ventspils brīvostas pārvalde (nod. maksātāja reģ.Nr. 90000284085), pamatojoties uz 2017.gada 24.martā noslēgto līgumu Nr.369-T16 par būvprojekta izstrādi un saskaņošanu “Dienvidu mola atjaunošanai, Ventspilī”, pilnvaro SIA “Inženieru birojs „Kurbada tilti”” (reģ.Nr.40003485598) pārstāvi – būvprojekta vadītāju Jāni Rāznu (personas kods 290973-12114) Ventspils brīvostas pārvaldes vārdā pieprasīt un saņemt nepieciešamos dokumentus, iesniegt un saņemt visa veida iesniegumus, pieprasījumus un citus dokumentus, kā arī parakstīt iesniegumus Ventspils pilsētas būvvaldē un citās valsts un pašvaldības institūcijās saistībā ar noslēgtā līguma izpildi.

Pilnvara derīga līdz uzdevuma izpildei.

Ar cieņu,
Pārvaldnieka vietnieks

G.Drunka

V.Bursakovska
63602308

8 Inženiertopogrāfiskais plāns

9 Skaidrojošs apraksts

Dienvidu mola atjaunošanas būvprojektam

Esošās situācijas apraksts

Dienvidu mols būvēts no 1894. līdz 1904. gadam pēc inženiera M.Šistovska projekta. Dienvidu mols laika gaitā vairākkārt pārbūvēts un remontēts. Objekts atrodas zemes gabalā ar kadastra nr. 27000012306. Molam var piekļūt no Meldru ielas.

Projektā saglabāta mola pases piketāža.

Projektēšanas gaitā izmantota sekojoša dokumentācija:

Nr. p.k.	Nosaukums
1.	Mola pase
2.	SIA "Ģeodēzists" inženiertopogrāfiskais plāns no 04.2017.
3.	2016.gada septembra SIA "Witteveen+Bos Latvija" mola virsmas skanējums BAS
4.	Ventspils kuģošanas atbalsta dienesta dziļummērījumi BAS posmā līdz PK0+50.
5.	SIA „Procesu analīzes un izpētes centrs” pētījums „Ventspils brīvdostas akvatorija viļņošanās režīma modelēšana”
6.	SIA „GTL” atskaite par Ventspils brīvdostas dienvidu mola apsekošanu 2005.gads.
7.	Ленморнийпроект „Капитальный ремонт южного мола от пикета 4+05м до головы”, 1969.g.
8	Ленморнийпроект „Восстановление корневого участка Южного мола и корневого и среднего участка Северного мола”, 1960.g.

Projektēšanas laikā no pasūtītāja netika saņemti dziļummērījumi mola tuvumā. Tetrapodu krāvuma atjaunošanas risinājumi pieņemti balstoties uz SIA "Witteveen+Bos Latvija" mola virsmas skanējumu. Jāatzīmē, ka virsmas skanējums neaptver pilnīgi visu mola virsmu un gultni. Virsmas skanējuma materiāli būvprojektam nav pievienoti faila liela izmēra dēļ. Virsmas skanējumu būvuzņēmējs var saņemt no pasūtītāja.

Pēc konstrukcijas molu nosacīti var iedalīt 3 daļās:

1. Mola galvas daļa ar bāku.

Mola galva izveidota kā masīvu mūris uz savstarpēji enkurotām koka pāļu sienām. Starp pāļu sienām atrodas akmens pildījums. Gultne un mūra masīvs no jūras puses ir aizsargāti ar 25-45t betona masīviem.



1.att. Mola galvas daļa ar bāku.

2. Mola vidusdaļa (PK 3+27 ÷ PK9+40)

Mola vidējā daļa veidota vēsturiskajam koka pāļu molam gar jūras pusi un akvatorijas pusi izveidojot tetrapodu sametumu un vidū izveidojot piebraucamo ceļu no betona blokiem un akmens aizbēruma.



2.att. Mola vidusdaļa. Skats uz piebraucamo ceļu un tetrapodu krāvumu.

3. Mola krasta daļa (PK0+00 ÷ PK3+27)

Mols veidots no savstarpēji enkurotām koka pāļu sienām ar dzelzsbetona virsbūvi. Posmā no PK0+9.3 ÷ PK2+18 jūras pusē uzstādīta viļņu aizsargsiena.



3.att. Mola krasta daļa. Skats krasta virzienā. 4.att. Skats Jūras virzienam.

Dienvidu mols aizsargā Ventspils ostas akvatoriju un Ventas ieteku no viļņošanās un sanešiem.

Būves galvenie parametri:

Dienvidu mola garums kurā plānoti darbi ~1016.5m, platums – 10 līdz 35m. Mola seguma atzīme: +2,40 līdz +3,85m

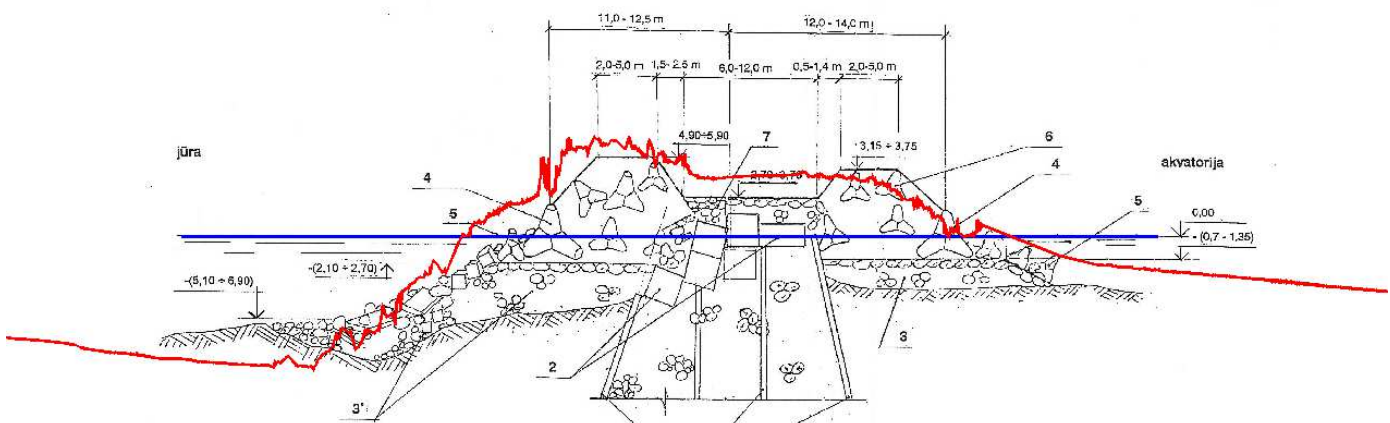
Būves dalījums kārtās:

1. Kārta mola galvas un vidusdaļas atjaunošana PK 3+26 līdz mola galam jūrā.
2. Kārta mola vidusdaļas un krasta daļas atjaunošana PK 0-29.5 līdz PK3+26.

Būves kārtas var realizēt un nodot ekspluatācijā atsevišķi.

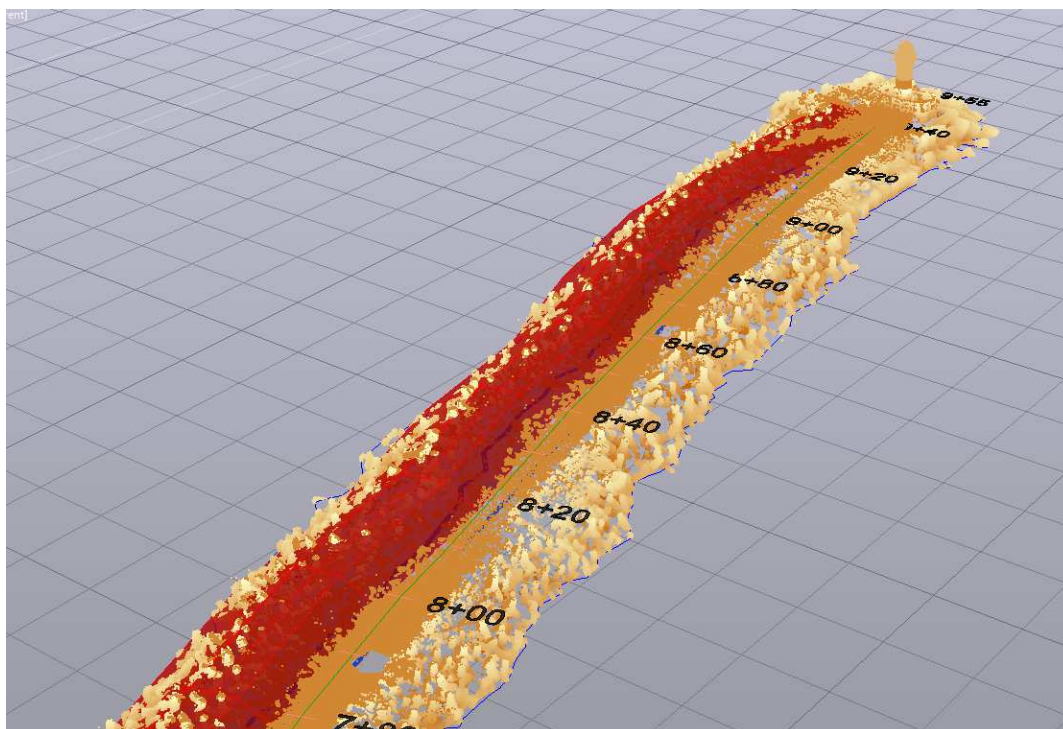
9.1 1.kārtas atjaunošanas risinājumi

Saskaņā ar darba uzdevumu nepieciešams atjaunot molu līdz pasē dotajiem parametriem. Pasē mola šķērsgriezumam ir visai lielas pielaišanas attiecībā pret tretrapodu krāvuma platumu un augstumu.



5.att. Mola pases šķērsgriezums un virsmas griezumus.

Lai izvērtētu mola konstrukciju atbilstību mola pases datiem posmā no Pk 3+00 līdz mola galvai tika uzmodelēta teorētiskā mola virsma.



6.att. Mola virsmas modelis.

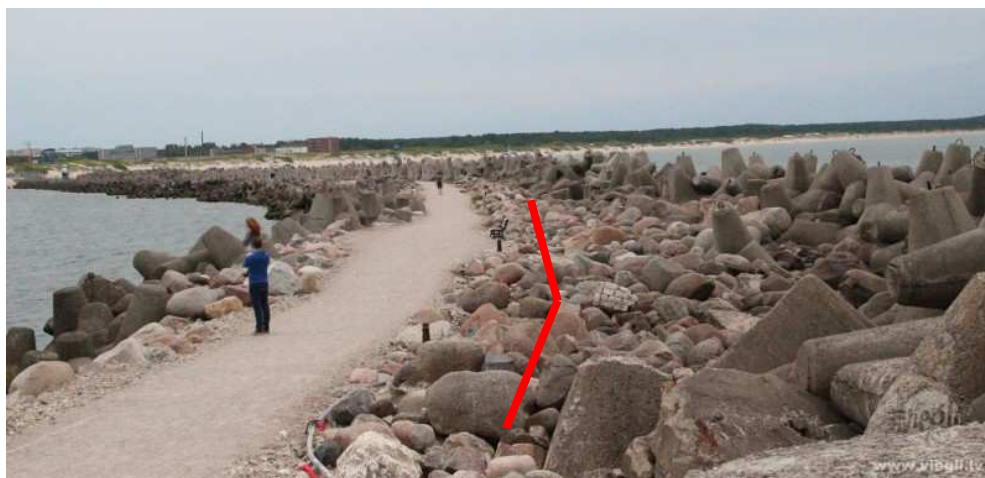
Virsmas modelēšanā grūtības sagādāja apstākļi, ka molam nav precīzas ass – tetrapodu krānums ir visai neregulārs tāpēc tetrapodu krānums Jūras un akvatorijas pusē tika skatīti atsevišķi abās mola pusēs izvelkot individuālu ass līniju. Ass līnija tika konstruēta izvelkot krānuma viduslīniju Jūras pusē uz atzīmes +3.20, bet akvatorijas pusē uz atzīmes +2.70m.

Krānums jūras pusē

Krānuma augšas atzīme tika pieņemta lineāri pieaugoša jūras virzienā no +3.70 pie PK3+20 līdz 5.90 pie mola galvas. Krānuma virsmas platums pieņemts 5.0m. Nogāžu slīpums posmā no PK 3+00 līdz PK7+70 1:1, posmā no PK 7+70 līdz mola galvai 1:1.5. Nogāžu slīpums pieņemts vadoties no projekta [1] rasējuma IT-2.

Tetrapodu krānums jūras pusē sākuma daļā PK 3+00 līdz PK7+70 apmierinošā stāvoklī. Krānumu nepieciešams papildināt atsevišķās vietās.

Mola galā no PK7+70 līdz bācai krānuma augšējā daļa ir nepietiekamā platumā. Krānumu iespējams papildināt uz mola ass pusi. Papildinot krānumu jūras pusē apjoms būtu 3 reizes lielāks.



7.att. Zona mola galā, kur uzstādāmi tetrapodi.

Krānums akvatorijas pusē

Tetrapodu krānums akvatorija pusē no PK 3+00 līdz PK5+20 ir zemāks nekā pašē,

bet tajā pašā laikā ievērojami platāks. Krāvumu šajā zonā neparedzam papildināt Posmā no PK5+20 līdz 7+60 ir atsevišķas vietas, kur nepieciešams papildināt krāvumu. Vilnis ar augstumu 4m pienāk līdz PK7+00, tāpēc no šīs vietas krāvumu papildinām līdz pases atzīmei.

Kuteru piestātnes vietā PK9+00 līdz 9+40 paredzam izveidot tetrapodu krāvumu.

Vietās, kur tetrapodus paredzēts uzstādīt uz akmens bēruma paredzēts nocelt lielākos akmeņus un nolīdzināt virsmu. Akmeņus pēc nocelšanas izmantot braucamās daļas malu nostiprināšanai un spraugu starp tetrapodiem blīvēšanai.

Rasējumā mola plānā uzrādītas vietas, kur uzstādāmi papildus tetrapodi. Ņemot vērā, ka paredzētajā būvdarbu laikā ir iespējamas vētras un situācija uz mola var mainīties pastāv iespēja ka tetrapodu novietojums var tikt koriģēts mola robežās.

Mola galvas daļā paredzēts papildināt krāvumu ar 45t betona masīviem rietumu pusē aizpildot spraugas starp esošiem masīviem, bet austrumu - ziemeļu pusē, kur pienāk lielāki dziļumi, paredzam vienlaidu klājumu no betona bloku sametuma.



1. Att. Bākas pamatne.

Bākas pamatnei paredzēts nokalt virsmu un izveidot apbetonējumu, jaunas kāpnes un margas. Darbi bākas atjaunošanai nav paredzēti.

Mola daļā ar grants segumu (pēc tam kad smagā būvtehnika būs pabeigusi darbus un būs nomainīts elektro kabelis uz bāku) tiks atjaunots segums, ieklājot vid 10cm grants seguma.

Būvatļaujas nosacījumi:

- 1.5. Elektrokabeļus paredzēts iebūvēt zem mola seguma.
- 1.6. Pie mola bākas un PK8+40 paredzēts uzstādīt jaunus soliņus analogus esošajiem.
- 1.7. Pirmajā kārtā paredzēts uzstādīt divus glābšanas standus. Viens glābšanas stends pie mola bākas un viens esošā stenda vietā. Būvprojekta minimālā sastāvā saskaņošanas laikā tika noraidīts ierosinājums veidot glābšanas stendu ar kāpnēm un ķeksi, tāpēc projektā paredzēts glābšanas stends kas sastāv no glābšanas riņķa 30", virves turētāja un statīva ar vāku.



8.att. Glābšanas stenda piemērs.

- 7.9. Laukumam ap bāku paredzēts nokalt augšējo kārtu un uzbetonēt jaunu segumu. Pie bākas esošā sola vietā paredzēts uzstādīt jaunu soliņu analogu esošajiem.
- 7.11. Pie bākas betona pamatnes paredzēts aizbetonēt padziļinājumus.
- 7.13. Atjaunojot mola grants segumu paredzēt pārcelt esošos “zemos” gaismekļus seguma līmenī.
- 7.14. Elektrokabeļus paredzēts guldīt zem seguma caurulēs.
- 7.15. Pirmās kārtas ietvaros posmā no PK3+27 līdz PK4+00 paredzēta jauna betona kārtā uz esošā betona.
- 7.17. Tetrapodu un betona masīvu krāvumu paredzēts atjaunot atbilstoši iepriekš veiktajam apsekojumam.

9.2 2.kārtas atjaunošanas risinājumi

Mola betona brauktuve betonēta pa neregulāriem posmiem, kā arī temperatūras deformācijas betona konstrukcijā realizējas atšķirīgi no iepriekš veiktā betonējuma. Veidojot jaunu betona izlīdzinošo kārtu nav paredzēt kopēt esošo dalījumu. Jaunu betona seguma paredzēts atdalīt no betona apmales ar šuvi. Segumā paredzētas šuves rukuma un temperatūras defromāciju mazināšanai, tomēr paredzams, ka segumā izveidosies plaisas no pamatnes. Mola betona apmale veidota bez temperatūras šuvēm. Veidojot jauno apbetonējumu temperatūras šuves jāveido vietās, kur ir šuves apakšējās daļas betonējumā.

Mola virsbūves esošais betonējums ir neregulāras formas. Jaunais apbetonējums ir paredzēts minimālā apjomā minimāli labojot esošo betona formu un konfigurāciju. Apbetonējuma forma pirms betonēšanas ir jāizsprauža dabā un jāsapasaņo ar autoru. Mola betona virsbūve savienojuma vietā ar tetrapodu krāvumu esošo būvgruži jānorok, jāsadala līdz izmēram, ko var nolīdzināt un pēc betonēšanas darbu pabeigšanas virsma gar molu jānostiprina ar akmeņiem, lai novērstu ūdens skalošanos gar pāļiem.

Betonēšanas darbiem paredzēts atrakt betona virsbūvi. Norakto smilti paredzēts novietot blakus rakšanas vietai vai izmantot pagaidu piebērumam vietās, kur betonēšanas darbi paredzēti ūdens līmenī. Būvdarbu apjoms rakšanas darbiem dots metros, jo situācija objektā viļņu darbības rezultātā var mainīties. Rekomendēts būvuzņēmējam betona virsbūvi atrakt nelieliem posmiem īsi pirms betonēšanas.



9.att. Mola betona virsbūve savienojuma vietā ar tetrapodu krāvēju.



10.att. Zona, kur izveidojams nogāzes nostiprinājums ar laukakmeņiem.

Mola saknes daļā esošā krasta nogāzes pēdā koka pāļi ir sašķiebušies un deformējušies, akmens nostiprinājums deformējies. Ņemot vērā, ka krasta tuvumā osta neplāno palielināt dziļumus, krastu paredzēts nostiprināt ar laukakmeņu krāvēju. Krasta nostiprinājums projektēts atbilstoši „Ventspils brīvostas akvatorija viļņošanās režīma modelēšana” norādītajam viļņa augstumam 1.5m. Nogāzi paredzēts veidot slīpumā 1:2 un augšējā daļā pieslēgties esošā seguma līmenī. No nogāzes jānovāc samestie betona būvgruži un jānorok grunts konstruktīvo kārtu izbūvei. Koka pāļi, kas traucē ir jānozāģē.



11.att. Lietus kanalizācijas izlaides caurule jāpagarina līdz jaunajai nogāzei.

Būvatļaujas nosacījumi:

7.2. Viļņu aizsargsienai virsmā novērojami betona izdrupumi un vietas ar nesablīvētu betonu. Projektā paredzēts bojātās vietas izkalt un no Akvatorija puses atjaunot gleznojuma figūras. Uzsākot darbus bojājuma vietās jāveic foto fiksācija. Uzsākot darbus speciālistam, kas atjaunos gleznojumu, jāparāda parauglaukums būvinženierim un jāvienojas par kvalitātes kritērijiem. Gleznojumam jābūt viendabīgam, tā lai neizceltos remontētās vietas.

7.3. Viļņu aizsargsienu no Jūras puses paredzēts remontēt un pārklāt ar viendabīgu aizsargpārklājumu. Pie viļņu sienas paredzēts uzstādīt jaunu brīdinājuma zīmi.

7.4. Viļņu aizsargsienai paredzēts aizsargpārklājums pelēkā tonī. Jaunajām betona konstrukcijām nav paredzēts uzklāt pārklājumus.

7.5, 7.14 Elektrokabeļus paredzēts uzstādīt esošajā penālī uz viļņu aizsargsienas, savukārt posmā no PK2+18 līdz 3+26 paredzēts iebetonēt caurules mola betona apmalē.

7.6 Būvprojekta 2. kārtā tiks saglabāti esošie soliņi.

7.7 Pie PK1+58 paredzēts uzstādīt glābšanas stendu.

7.10 Pie PK2+18 paredzēts uzstādīt kāpnes. Kāpnes ziemas sezonā jādemontē.



12.att. Esošām kāpnēm ir neatbilstošs pakāpienu slīpums. Esošo kāpņu vietā paredzētas jaunas.

7.12 Gaismekļu dizains saskaņots ar Arhitektūras un pilsētbūvniecības nodaļu.

7.15 Posmā PK0-29 līdz PK3+26 paredzēta jauna betona dilumkārtā. Betona brauktuvei paredzēts kritums aun mola betona apmalēs paredzēts iestrādāt ūdens novadcaurules.

7.16 Posmā PK1+66 līdz PK2+18 esošo betona paaugstinājumu paredzēts apbetonēt.

Mola betona segumam paredzēts izveidot raupju, neslīdošu virsmu svaigu betonu apstrādājot ar birsti. Pirms darba sākšanas būvuzņēmējam jānodemonstrē paraug laukums un jāvienojas ar būvinženieri par kvalitātes kritērijiem.



13.att. Betona virsmas apstrāde.

Būvniecības procesā radušies būvgruži tiks nodoti pārstrādei atbilstošam būvgružu pārstrādes uzņēmumam.

Atjaunošanas projekta ietvaros tiek saglabāti esošie vides pieejamības risinājumi. Pēc mola atjaunošanas gājēji varēs turpināt izmantot mola brauktuvi.

Objekts neatrodas kultūras pieminekļu aizsargjoslā.

Atjaunošanas projektā tiek saglabāti esošie labiekārtojuma risinājumi.

Plānotais būvdarbu laiks no 2017. gada oktobra līdz 2018. gada jūnijam. Būvniecības laikā plānots slēgt molu transporta un gājēju kustībai

Sagatavoja:

A.Razgalis

Būvprojekta vadītājs:

J.Rāzna
(sert. nr. 40-316)

10 Ugunsdrošības pasākumu pārskats

Uguns drošības pasākumu pārskats sagatavots atbilstoši Ministru kabineta noteikumi Nr.253 Atsevišķu inženierbūvju būvnoteikumi un Ministru kabineta noteikumi Nr.333 Noteikumi par Latvijas būvnormatīvu LBN 201-15 "Būvju ugunsdrošība"

1. Apraksts, kas ietver inženierbūves ugunsdrošības raksturlielumus

Mols atrodas Ventas kreisajā krastā. Piekļūt molam iespējams no Medņu ielas. Mols ir atklāta tipa būve. Izmatotie materiāli ir betons, dzelzsbetons, laukakmeņi un koka pāļi. Projekta ietvaros netiek mainīts mola lietošanas veids, kas saskaņā ar mola pasi ir Ventas grīvas ieejas aizsardzība no viļņu iedarbības un priekšostas izveidošana..

2. Ģenerālplāna ugunsdrošības risinājumi (inženierbūvju izvietošana, ārējo inženiertīklu izbūve, ugunsdzēsības un glābšanas darbu nodrošināšana)

Projekta ietvaros netiek mainīti ģenerālplānā risinājumi. Ugunsdzēsības autotransports molam var piekļūt no Medņu ielas. Nepieciešamības gadījumā uguns dzēšanas un glābšanas darbus iespējams veikt no ūdens piesaistot Ventspils ostas velkoņus.

3. Ugunsdrošības prasības būvkonstrukcijām un risinājumiem

Būves nesošās konstrukcijas atbilst U1 uguns noturības pakāpei. Uguns bīstamība uz mola saistīta ar autotransporta atrašanos uz mola.

4. Evakuācijas nodrošināšana inženierbūvē (izņemot līnijveida inženierbūvi)

Mols ir līnijveida inženierbūve.

5. Sprādziena aizsardzības risinājumi, ja inženierbūve paredzēta sprādzienbīstamas vielas transportēšanai, ražošanai, apstrādei vai ieguvei

Mols nav paredzēts sprādzinbīstamu vielu transportēšanai, ražošanai apstrādei vai ieguvei.

6. Uguns aizsardzības sistēmas (ugunsgrēka atklāšanas un trauksmes signalizācijas sistēma, stacionāra ugunsdzēsības sistēma, ugunsgrēka izziņošanas sistēma, dūmu un karstuma kontroles sistēmas)

Uz mola nav paredzētas uguns aizsardzības sistēmas.

7. Inženiertehnisko sistēmu ugunsdrošības risinājumi

Nav paredzēti.

8. Nepārtrauktas elektroapgādes nodrošināšana uguns aizsardzības sistēmām

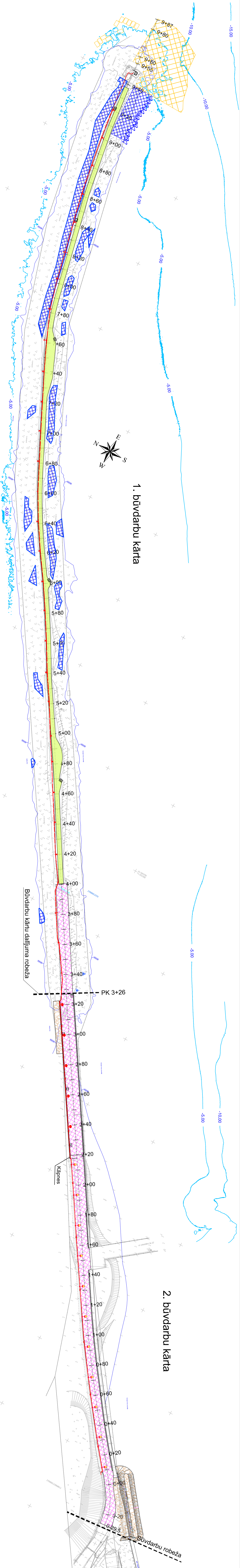
Nav paredzēta.

9. Īpašie ugunsdrošības pasākumi ekspluatācijas laikā;

Mola ekspluatācijas laikā jāievēro Ministru kabineta noteikumi Nr.82 Ugunsdrošības noteikumi.

Būvprojekta BK daļas vadītājs:

A.Razgalis
(sert. nr. 40-421)



1. būvdarbu kārta

2. būvdarbu kārta

SITUĀCIJAS PLĀNS



APZĪMĒJUMI

- Vietas, kur uzstādāmi 5t un 13t tetrapodi
- Aļsevišķi uzstādāmi un zona, kur uzstādāmi 45t betona masīvi
- Grunts seguma atjaunošana – šķembu masījums 0/32s
- Mola betona seguma izbūve. Mola dzelzsbetona virsbūves remonts, fasādes apbetonējums.
- Krosa nogāzes nostiprinājums ar laukakmeņiem
- Esošie soli, uzstādāmie soli
- Elektrokabeļi
- Apgaismojuma laternas

Šā būvprojekta risinājumi atbilst Latvijas būvnormatīvu un citu normatīvo aktu, kā arī tehnisko vai īpašo noteikumu prasībām.

Būvprojekta vadītājs: Jānis Rāzma, sertifikāta Nr.40–316

2017.gada septembrī

Šā būvprojekta DOP daļas risinājumi atbilst Latvijas būvnormatīvu un citu normatīvo aktu, kā arī tehnisko vai īpašo noteikumu prasībām.

Būvprojekta daļas vadītājs: Andris Rozgaļis, sertifikāta Nr.40–421

2017.gada septembrī

VISPĀRĪGIE RĀDĪTĀJI

- 1) Saskaņā ar MK noteikumiem Nr.1620 (spēkā no 22.12.2009. (labojumi: 01.01.2010) "Noteikumi par būvju iedalīšanu", būve iedalīta kodam Z1510201 "Meln un vīnolīv".
- 2) Būvniecības – 1016.5m.
- 3) Iespējamā mola seguma augstuma atzīme +2.40 līdz +3.58 (LAS – 2000.5).
- 4) Kodu sistēmas Z1000012306004, Z1000012306014, Z10000123331.
- 5) Seguma atjaunošanas platība uz mola – 4475m²

Piezīmes:

1. Mola plāns izstrādāts uz uzņemta inženieropogrāfiskā plāna no 28.04.2017.
2. Izmetri un augstumu atzīmes dotas metros (Latvijas normālo augstumu sistēmā LAS–2000.5).
3. Plāna parādīti dziļumi no 2016.gada septembra SIA "Witteveen+Bos Latvija" zemleids skenēšanas Bēlījas augstumu sistēmā.
4. Pasma no būvdarbu robežas līdz PK0+50 parādīti Ventspils kuģašēnas atbilstoši dienesta dziļumnerījumi. Bēlījas augstumu sistēmā.

Izstrādātājs

inženieru birojs
KIRBDA TITLT

Projektants

Ventspils brīvostas pārvalde

Projektanta nosaukums

Ventspils brīvostas Dienvidu mola atjaunošana

Amats	Uzvārds	Pārvalde	Datums	Reaģējums	Generālpilns
Būvniecības vadīt.	J.Rāzma				
Projekcija	A.Razgaļis				
Projekcija	D.Golds				

Projekcija	369.LT6	Amats n.	293.HT17	Mērogs	Stādīja	Ras. n.
Projekcija				1:1000	BP	GP-1

Pielikums Nr.1 Apdrošināšana



1(2)

ARHITEKTU/INŽENIERU PROFESIONĀLĀS ATBILDĪBAS APDROŠINĀŠANAS POLISE

Nr. 35/000/003996/16

Apdrošinājuma ņēmējs:		Apdrošinātais:	
Nosaukums:	SIA INŽENIERU BIROJS „KURBADA TILTI”	Nosaukums:	SIA INŽENIERU BIROJS „KURBADA TILTI”
Reģistrācijas Nr.:	40003485598	Reģistrācijas Nr.:	40003485598
Adrese:	Balvu iela 5, Rīga, LV-1003, Latvija	Adrese:	Balvu iela 5, Rīga, LV-1003, Latvija
Tālr./fakss:	67840545	Tālr./fakss:	67840545
Retroaktīvais datums:		No 18.10.2009 plkst. 00:00	
Apdrošināšanas periods:		No 18.10.2016 plkst. 11:00 līdz 17.10.2017 plkst. 23:59	
Pagarinātais paziņošanas periods līdz:		Līdz 17.10.2018 plkst. 24:00	
Apdrošinātā profesija:		Tiltu, ceļu un hidrotehnisko būvju projektēšana, autoruzraudzība, būvuzraudzība, būvekspertīze un būvprojekta ekspertīze	
Apdrošināšanas objekts		Atbildības limits	Pašrisks*
1. Profesionālā civiltiesiskā atbildība		500 000.00 EUR	2 000.00 EUR
Par vienu atsevišķu apdrošināšanas gadījumu un par vairākiem apdrošināšanas gadījumiem kopā apdrošināšanas perioda laikā:			
Apakšlimits pēkšņam neparedzētam piesārņojumam		125 000.00 EUR	2 000.00 EUR
Par vienu atsevišķu apdrošināšanas gadījumu un par vairākiem apdrošināšanas gadījumiem kopā apdrošināšanas perioda laikā:			
Kopā:		500 000.00 EUR	
* par katru apdrošināšanas gadījumu			
Apdrošinātie riski: Profesionālā atbildība saskaņā ar apdrošināšanas noteikumiem			
Apdrošināšanas noteikumi: Nr. PIW 09			
Papildus nosacījumi:			
1. Šīs polises neatņemama sastāvdaļa ir visi tās pielikumi un pieteikuma forma.			
2. Prēmija aprēķināta pamatojoties uz: plānoto 2016. gada apgrozījumu: 450 000 EUR un darbinieku skaitu: 5.			
3. Tiek līdzapdrošināta Apdrošinātā atbildība par pieaicinātajiem apakšuzņēmējiem. Pašu apakšuzņēmēju atbildība netiek apdrošināta. Zaudējuma gadījumā Apdrošinātājam ir regresa tiesības pret vainīgo apakšuzņēmēju.			
4. Attiecībā uz autoruzraudzības darbu veikšanu būvobjektā "Lauceses tilta pārbūve valsts galvenā autoceļa A13 Krievijas robeža-Rēzekne-Lietuvas robeža posmā 163.40 km" kā līdzapdrošinātā persona tiek iekļauts speciālists: Edgars Pauls, pers.kods 081068-11183, sert.Nr. 20-4276.			
5. Apdrošināšanas segums ir spēkā attiecībā uz sertificētiem darbiniekiem:			
1) Jānis Rāzna, p.k. 290973-12114, sert.Nr. 40-316, sert.Nr. 20-3028, sert.Nr. 6-00030;			
2) Ingars Rubļevskis, p.k. 041082-12127, sert.Nr. 40-426;			
3) Mārtiņš Radovics, p.k. 021084-11943, sert.Nr. 20-7337;			
4) Andris Razgalis, p.k. 260283-11878, sert.Nr. 40-421;			
5) Vineta Alekna-Bērziņa, p.k. 010377-11856, sert. Nr. 5-01176, sert. Nr. 3-00934.			
Kopējā apdrošināšanas prēmija		1 553.00 EUR	
Ja polisē norādītā apdrošināšanas prēmija vai tās pirmā daļa netiek samaksāta polisē norādītajā termiņā un apmērā, tad apdrošināšanas līgums nav stājies spēkā no tā noslēgšanas brīža. Atsevišķs paziņojums par to, ka apdrošināšanas līgums nav stājies spēkā, apdrošinājuma ņēmējam nosūtīts netiek.			

SEESAM INSURANCE AS LATVIJAS FILIĀLE

SEESAM INSURANCE AS LATVIA BRANCH

Birojs / Head Office
Muitas iela 1, Rīga, LV-1010
Tālr./tel. +371 67 06 10 00
Fakss / fax +371 67 06 10 22
E-mail: seesam@seesam.lv

Izmaksu daļa / Claims Department
Muitas iela 1, Rīga, LV-1010
Tālr./tel. +371 67 06 10 00
Fakss / fax +371 67 06 10 22
E-mail: seesam@seesam.lv

www.seesam.lv
Reģ. Nr. / reg no: 40103475609
Konta Nr. / account no:
LV48HABA0001408032833
Swedbank; SWIFT: HABALV22



2(2)

ARHITEKTU/INŽENIERU PROFESIONĀLĀS ATBILDĪBAS APDROŠINĀŠANAS
POLISE

Nr. 35/000/003996/16

Apliecinu, ka patstāvīgi apņemos iepazīties ar apdrošināšanas līguma nosacījumiem apdrošinātāja mājas lapā www.seesam.lv vai birojā. Gadījumā, ja ar apdrošināšanas līguma nosacījumiem iepazīties nav iespējams, lūdzam nekavējoties sazināties ar apdrošinātāju vai starpnieku.

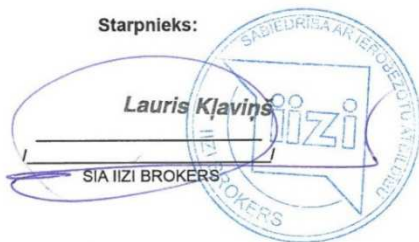
Maksājuma Nr.:	Apmaksas datums līdz:	Maksājuma summa:
1	25.10.2016	776.50 EUR (545.73 LVL)
2	01.04.2017	776.50 EUR (545.73 LVL)

Izdošanas vieta: **Centrālais birojs**

Datums: **18.10.2016**

Laiks: **10:57**

Starpnieks:



Apdrošinātāja gēmejs:

Apdrošināšanas līguma noteikumus saņēmu, man tie ir saprotami, apņemos tos ievērot un izpildīt

Valdes loceklis J. Rāzna
SIA INŽENIERU BIROJS „KURBADA TILTI”

SEESAM INSURANCE AS LATVIJAS FILIĀLE

Birojs / Head Office
Muitas iela 1, Rīga, LV-1010
Tālr./ tel. +371 67 06 10 00
Fakss / fax +371 67 06 10 22
E-mail: seesam@seesam.lv

Izmaksu daļa / Claims Department
Muitas iela 1, Rīga, LV-1010
Tālr./ tel. +371 67 06 10 00
Fakss / fax +371 67 06 10 22
E-mail: seesam@seesam.lv

SEESAM INSURANCE AS LATVIA BRANCH

www.seesam.lv
Reģ. Nr. / reg no: 40103475609
Konta Nr. / account no:
LV48HABA0001408032833,
Swedbank; SWIFT: HABA LV22



Iesniegšanai pēc pieprasījuma

Rīgā, 2017. gada 19. Jūnijs
IZ -1-1.1/730- 2017

Par **Profesionālās Civiltiesiskās Atbildības apdrošināšanas polisi Nr. 35/000/003996/16**

Ar šo Seesam Insurance AS Latvijas filiāle apliecina, ka SIA INŽENIERU BIROJS „KURBADA TILTI”, reģ. Nr. 40003485598 izdotā Arhitektu/inženieru profesionālās civiltiesiskās atbildības apdrošināšanas polise Nr. 35/000/003996/16 ir spēkā arī attiecībā uz būvprojekta izstrādi objektā “Dienvidu mola atjaunošana, Ventspilī”.

Polises atbildības limits: 500 000.00 EUR par vienu atsevišķu apdrošināšanas gadījumu un par vairākiem apdrošināšanas gadījumiem kopā apdrošināšanas perioda laikā.

Polises apdrošināšanas periods: 18.10.2016.-17.10.2017.

Kristīne Andža
Seesam Insurance AS Latvijas filiāle

SEESAM INSURANCE AS LATVIJAS FILIĀLE

Birojs / Head Office
Muitas iela 1, Rīga, LV-1010
Tālr. / tel. +371 67 06 10 00
Fakss / fax +371 67 06 10 22
E-mail: seesam@seesam.lv

Izmaksu daļa / Claims Department
Muitas iela 1, Rīga, LV-1010
Tālr. / tel. +371 67 06 10 00
Fakss / fax +371 67 06 10 22
E-mail: seesam@seesam.lv

SEESAM INSURANCE AS LATVIA BRANCH

www.seesam.lv
Reģ. Nr. / reg no: 40103475609
Konta Nr. / account no:
LV48HABA0001408032833;
Swedbank; SWIFT: HABALV22

PROFESIONĀLĀS CIVILTIESISKĀS ATBILDĪBAS APDROŠINĀŠANA

Apdrošināšanas līguma noslēgšanas apstiprinājums



Iepriekšējās polises Nr.: LV16-52-00000507-4 Nr.: LV17-52-00000495-4

Apdrošinājuma ņēmējs:

Vārds, uzvārds/Nosaukums: KĀRLIS DRAVIŅŠ Pers.kods/Reģ. Nr.: 291163-11636
Adrese: Pasiesties iela 22, Ventspils, LV-3601, Latvija

Apdrošinātais:

Vārds, uzvārds/Nosaukums: KĀRLIS DRAVIŅŠ Pers.kods/Reģ. Nr.: 291163-11636

Apdrošināšanas objekts:

Apdrošināšanas objekts ir Apdrošinātā profesionālā civiltiesiskā atbildība par trešajām personām nodarītajiem zaudējumiem, Apdrošinātajam veicot apdrošinātā profesionālo darbību apdrošināšanas teritorijā.

Apdrošinātā profesionālā darbība	Atbildības limits pretenzijām par vienu apdrošināšanas gadījumu
Projeklēšanas un būvuzraudzības pakalpojumi	15 000.00 EUR (piecpadsmit tūkstoši euro un 00 centi)
Papildu nosacījumi apdrošināšanas aizsardzībai	Apakšlimits pretenzijām par vienu apdrošināšanas gadījumu un apdrošināšanas periodu kopā
Apdrošinātā civiltiesiskā atbildība par zaudējumiem, kas radušies, sakarā ar jau uzcelta objekta (vai tā daļas) pārbūvi	15 000.00 EUR (piecpadsmit tūkstoši euro un 00 centi)

Apdrošināšanas objekta speciālie noteikumi: Arhitektu un inženieru profesionālās civiltiesiskās atbildības apdrošināšanas noteikumi Nr. 3-20.1, Pielikums BTA „Profesionālās civiltiesiskās atbildības apdrošināšanas noteikumi Nr. 20.1.”

Apdrošināšanas teritorija: Visa Latvija

Pašrīks: 280.00 EUR par vienu apdrošināšanas gadījumu

Objekta apdrošināšanas prēmija: 75.00 EUR (septiņdesmit pieci euro un 00 centi)

Atbildības limits:

Pretenzijām par apdrošināšanas periodu kopā: 15 000.00 EUR (piecpadsmit tūkstoši euro un 00 centi)

Apdrošināšanas nosacījumi:

Apdrošināšanas periods: 27.06.2017. - 26.06.2018. Retroaktīvais periods: 27.06.2015. - 26.06.2017.

Piemērojamie normatīvie akti: Latvija

Pagarinātais zaudējumu pieteikšanas periods: 36 mēneši

Apdrošināšanas prēmija: 75.00 EUR (septiņdesmit pieci euro un 00 centi)

Apdrošināšanas prēmijas samaksas datums un summa:

Maksājumu skaits: 1

1. 27.06.2017 75.00 EUR

1/2



Noticis negadījums?
Piesaki atbildību ātri un vienkārši:
pa tālr. 26 12 12 12 vai www.bta.lv

AAS "BTA Baltic Insurance Company"
Vienotais Reģ. Nr. 40103840140
K.Valdemāra iela 63, Rīga, LV-1010, Latvija
e-pasts: bta@bta.lv

Tel.: +371 26 12 12 12
Fakss: +371 67025190
www.bta.lv

PROFESIONĀLĀS CIVILTIESISKĀS ATBILDĪBAS APDROŠINĀŠANA

Apdrošināšanas līguma noslēgšanas apstiprinājums



Nr.: LV17-52-00000495-4

Īpašie nosacījumi:

1. Ja polise norādītā apdrošināšanas prēmija netiek samaksāta polsē norādītajā termiņā un apmērā, tad apdrošināšanas līgums nav stājies spēkā no tā noslēgšanas brīža.
2. Apdrošināšanas līguma neatņemama sastāvdaļa ir BTA Valdes 23.01.2007. apstiprinātie „BTA Profesionālās civiltiesiskās atbildības apdrošināšanas noteikumi Nr.20.1.” un to pielikums “Arhitektu un inženieru profesionālās civiltiesiskās atbildības apdrošināšanas noteikumi Nr.3-20.1.”, kuri ir atrodamā <http://www.bta.lv/lat/company/about-us/download/cta/>. Apdrošinātāja nēmējs ar apdrošināšanas prēmijas iemaksu apliecina, ka ar tiem un arī šeit minētajiem individuālajiem nosacījumiem ir iepazinies, tie viņam pilnībā ir saprotami un pieņemami. Instrukcijas par darbībām, kas jāveic, iestājoties iespējamam apdrošināšanas gadījumam, var saņemt, piezvanot uz BTA klientu atbalsta dienesta dienakts tālruni +371 26121212.
3. Tiek apdrošināta arī Apdrošinātā civiltiesiskā atbildība par pēkšņu un neparedzētu vides piesārņojumu.
BTA Profesionālās civiltiesiskās atbildības apdrošināšanas noteikumu Nr.20.1. punkts Nr.4.1.3. tiek izteikts šādā redakcijā:
 - 1) personīgajam kaitējumam vai miesas bojājumiem vai īpašuma bojāejai, bojājumiem vai izmantošanas neiespējamībai, ko tieši vai netieši ir izraisījis "piesārņošanas gadījums";
 - 2) testēšanas, monitoringa, novākšanas izdevumiem sakarā ar "piesārņojošās vielas" saturēšanu, anulēšanu, notīrīšanu;
 - 3) līgumsodiem un jebkāda veida soda naudām vai citām līdzīgām sankcijām, kā arī nesamaksātiem nodokļiem un citiem maksājumiem, kas tieši vai netieši izriet no "piesārņošanas gadījuma";
 - 4) tīri finansiālajiem zaudējumiem;
 - 5) kaitējumiem ekoloģijai / bioloģiskai daudzveidībai.
4. Neskatoties uz iepriekšminēto, šī Apdrošināšanas polise sedz atbildību, kas ir izņēmums no seguma augstāk minētajos punktos (1) un (2), ar nosacījumu, ka:
 - a) atbildība ir radusies no neausta, identificējama, bez iepriekšējā nodoma nodarītā "piesārņošanas gadījuma", kas noticis apdrošināšanas polises darbības laikā un kuru ir izraisījis darbība, ko Apdrošinātais vai kāds viņa vārdā veic apdrošināšanas teritorijā un
 - b) Apdrošinātais ir uzzinājis par "piesārņošanas gadījumu" 72 stundu ietvaros sākot no tā iestāšanās un 7 dienu laikā ir rakstveidā ziņojis Apdrošinātājam par "piesārņošanas gadījuma" iestāšanos.Apdrošinātā gadījuma datums ir datums, kad cietusi persona, cita trešā persona vai Apdrošinātāja nēmējs ir pirmo reizi atklājis miesai vai īpašumam nodarīto kaitējumu, kas ir pierādāms.
Toties augstākminētais izņēmums nav attiecināms uz:
 - (a) prasībām, kas cēlušās no vides piesārņošanas izrietošiem bojājumiem, kas ir neizbēgami parastās darbības rezultātā, nepieciešami, vai tādi, kuru sekas Apdrošinātāja nēmējs ir paredzējis vai akceptējis.
 - (b) testēšanas, monitoringa, novākšanas izdevumiem sakarā ar "piesārņojošās vielas" saturēšanu, anulēšanu, notīrīšanu Apdrošinātā teritorijā vai zem tās.Šis klauzulas izpratnē "piesārņošanas gadījums" ir noplūde, izmete, izkaisīšana vai izkliedēšana Apdrošinātā teritorijā vai no tās. „Piesārņojošās vielas” nozīmē jebkādu cietu, šķidru, gāzveidīgu vai termisku kairinātāju vai sāmotāju, tai skaitā, bet neierobežojoties ar dūmiem, tvaiku, sodrēju, putām, skābi, sārmu, ķīmikālijām un „atkritumiem”. „Atkritumi” iekļauj materiālus, no kuriem ir jāatbrīvojas vai kurus ir jāpārstrādā atkārtotai izmantošanai, jāpārtaisa, vai jāutilizē, vai no kuriem atbrīvojas, kurus pārstrādā atkārtotai izmantošanai, pārtaisa vai utilizē.
5. Līgums noslēgts saskaņā ar pieteikumu Nr. LV17-52-00000495-4. Šis pieteikums ir neatņemama līguma sastāvdaļa.
6. Attiecībā uz retroaktīvo periodu tiek piemēroti apdrošināšanas līguma LV16-52-00000507-4 nosacījumi.
Šis apdrošināšanas līgums ir noslēgts, izmantojot distances saziņas līdzekļus un ir derīgs bez parakstiem.
Līguma noslēgšanas datums, laiks, vieta: 16.06.2017., plkst.: 11:55, Ventspils

2/2



Noticis negadījums?
Piesaki atbildību ātri un vienkārši:
pa tālr. 26 12 12 12 vai www.bta.lv

AAS "BTA Baltic Insurance Company"
Vienotais Reģ. Nr. 40103840140
K.Valdemāra iela 63, Rīga, LV-1010, Latvija
e-pasts: bta@bta.lv

Tel.: +371 26 12 12 12
Fakss: +371 67025190
www.bta.lv

Pielikums Nr.2 Sanāksnes protokols

Ventspils Dienvidu mola atjaunošana
1. starpziņojuma apspriešanas sanāksme
24.05.2017 / Ventspils Brīvostas pārvalde

Sanāksmē piedalās:

Māris Petrovskis [M.P.] - Ventspils brīvostas pārvaldes Tehniskās nodaļas vadītājs;
Viktorija Bursakovska [V.B.] - Ventspils brīvostas pārvaldes inženiere hidrotehniķe;
Jānis Rāzna [J.R.] - Būvprojekta vadītājs;
Andris Razgalis [A.R.] - Būvprojekta būvkonstrukciju daļas vadītājs;
Dāvis Golds [D.G.] – Protokolētājs.

Sanāksmes gaita:

Par starpziņojuma tēmi.

[M.P.] ziņo, ka starpziņojuma tēme, ir projekta budžeta ietvaros. [J.R.] ziņo, ka būvniecības izmaksas strauji pieaug, tādēļ gala tēme var būt augstāka. Precīzāka informācija būs pie MBP pabeigšanas.

Par mola remontdarbu risinājumiem.

[A.R.] ziņo, ka mola sākumā paredzēts nostiprinājums ar laukakmeņiem. Mola akvatorija pusē paredzēts izveidot apbetonējumu, tādējādi pasargājot molu no tālākas bojāšanās. [M.P.] izsaka bažas, ka apbetonējums nenodrošina mola globālo stabilitāti. [J.R.] un [A.R.] ziņo, ka mola apskates laikā nav konstatētas pazīmes, ka molam varētu būt bojājumi, kas apdraud tā stabilitāti, tādēļ papildus risinājumi būtu neefektīvi. [J.R.]: būvprojektā tiks pievienots tehniskās apsekošanas atzinums.

[A.R.] ziņo, ka tikai būtiskie mola viļņu aizsargsienas bojājumi tiks remontēti ar remontjavu, kā arī pārējās betona konstrukcijas tiks apbetonētas, tādējādi aizpildot spraugas starp pašreizējiem koka pāļiem. [M.P.] jautā vai pēc seguma remonta uz mola veidosies peļķes un vai tās ietekmēs mola ilgmūžību. [J.R.] atbild, ka uz mola veidosies peļķes; skaidro, ka izveidot kritumus, lai peļķes nebūtu ir dārgi un izšķērdīgi, kā arī uzsver, ka peļķes nepasliktinās mola ilgmūžību.

[A.R.] iepazīstina ar tetrapodu novietojumu shēmu, kas veidots atbilstoši pases datiem. [M.P.] piekrīt tetrapodu novietojumam.

Par būves dalījumu kārtās.

[A.R.] jautā vai starpziņojumā iezīmētais būves dalījums kārtās ir apstiprināms. [M.P.] skaidro, ka būves dalījumam kārtās bija finansiāli iemesli. Piekrīt dalījumam.

Par būvdarbu organizēšanu

[M.P.] jautā vai paredzēts terapodus izvietot no ūdens vai no mola. [J.R.] ziņo, ka paredzēti abi, bet pēc pieredzes būvuzņēmējam ir lētāk veikt darbus no mola. [M.P.] izsaka bažas, ka esošā mola konstrukcija var nespēt noturēt tik lielu smagās tehnikas satiksmes intensitāti. [J.R.]: būvprojektā tiks noteikts, ka visi darbi veicami no ūdens, bet ir pieļaujams daļu darbu veikt no sauszemes, izmantojot esošo molu. Projektā tiks precizētas prasības, kas jāizpilda Būvuzņēmējam, lai varētu veikt būvdarbu izpildi, izmantojot esošo molu.

Par būvniecības termiņiem

[M.P.] ziņo, ka būvniecības termiņš ir no septembra līdz maijam. [J.R.] komentē, ka termiņš ir ļoti īss, pie tipiskiem apstākļiem būvuzņēmējam vajadzētu 11 mēnešus. Lai pabeigtu darbus 8-9 mēnešos būvuzņēmējam būtu jāpalielina izmaksas. [M.P.] apzinās iespējamo cenas pieaugumu un ziņo, ka citu iespēju no finansu viedokļa pārvaldei nav. [J.R.] apņemas MBP iekļaut provizorisko būvdarbu grafiku, lai raksturotu kādas ir potenciālās grūtības izpildīt būvdarbus Pasūtītāja noteiktajā termiņā.

Par molu aprīkojumu

[A.R.] rosina uz mola uzstādīt 5 glābšanas standus. [M.P.] un [V.B.] pēc diskusijas rosina tomēr veidot tikai 3 standus – mola galvā pie bākas, mola pārejas zonā un nasegtās daļas vidū. [J.R.] un [A.R.] piekrīt risinājumam.

[A.R.] rosina uz mola sākumā saglabāt laternas, bet galos tās mainīt. [M.P.] rosina drīzāk mainīt visas laternas uzreiz, kā arī iesaka kontaktēties ar Ventspils Arhitektūras un

Pilsēt būvniecības nodaļu par laternu, urnu, soliņu un sienas krāsojumu. ([V.B.] piegādās nepieciešamos kontaktus) [A.R.] piekrist.

[M.P.] noraida piedāvāto kāpņu risinājumu; rosina saglabāt esošo kāpņu risinājumu. [A.R.] piekrist.

Par zemūdens daļas nostiprināšanu

[M.P.] jautā kā tiks nostiprināta mola zemūdens daļa. [A.R.] ziņo, ka slīpums visbiežāk ir apmierinošs, vietās, kur tas neizpildās tetrapodu uzstādīšana uz mola ļaus molam saglabāt formu noslīdeņa gadījumā. Pie mola galvas paredzēts uzstādīt betona masīvus.

Par Valsts vides dienesta tehniskajiem noteikumiem

[J.R.] ziņo, ka VVD ir pieprasījis Ietekmes uz vidi sākotnējo izvērtējumu un Projektētājs o ir pasūtījis. [M.P.] jautā vai iespējams komunicēt ar VVD, vai arī, sliktākajā gadījumā, iesniegt MBP būvvaldē bez VVD tehniskajiem noteikumiem. [J.R.] un [A.R.] piekrist, ka MBP tiks nogādāts Pasūtītājam saskaņošanai 2.jūnijā.

Par būvdarbu izpildedokumentāciju

[M.P.] jautā, kas notiks ar būvdarbu izpildedokumentāciju un mola pasi. [A.R.] rosina veikt 3D skenēšanu, lai novērtētu būvdarbus un būtu atskaites materiāls turpmākiem novērojumiem.

[M.P.] ziņo, ka zemūdens skenēšanu neveic Latvijas uzņēmumi, tādēļ izmaksas uz vienu objektu būtu augstas (galvenokārt, dēļ mobilizācijas). [J.R.] piekrist, ka varētu veikt virsūdens skenēšanu un minimālus zemūdens uzmērījumus.

Lēmumi:

Pasūtītāju puse piekrist 1.starpziņojumā ietvertajiem konstruktīvajiem risinājumiem ar sekojošām piezīmēm:

1. Būvprojektā tiek pievienots būves tehniskās apsekošanas atzinums un atrunāta būvuzņēmēja atbildība, ja tas izmantotu molu lai transportētu tertapodus;
2. Tiek saglabāts esošo kāpņu risinājums;
3. Lēmumu par laternu nomaiņu uz mola pieņemt atbilstoši Ventspils Arhitektūras un Pilsēt būvniecības nodaļas norādījumiem.

Projektētājs apņemas:

1. MBP iekļaut Pasūtītāja piezīmes;
2. MBP iekļaut būvdarbu kalendāro grafiku;
3. Nogādāt MBP Pasūtītājam līdz 02.06.2017;
4. Iekļaut būvprojektā informāciju par izpildedokumentācijai nepieciešamajiem uzmērījumiem.

Protokolu apstiprina:

Māris Petrovskis _____

Jānis Rāzna _____



inženieru birojs
KURBADA TILTI

SIA Inženieru birojs „Kurbada tilti”
Balvu iela 5, Rīga, LV-1003
Reģistrācijas Nr. LV40003485598
Swedbank AS, kods: HABA LV 22
Norēķinu konts: LV49HABA0551006410059
tālr.+371 67334229, fakss +371 67334230
info@kurbadatilti.lv, www.kurbadatilti.lv

Latvijas būvnormatīvam LBN 405-15
"Būvju tehniskā apsekošana" (apstiprināts ar Ministru
kabineta 2015. gada 30. Jūnija noteikumiem Nr. 337)

Tehniskās apsekošanas atzinums

Ventspils brīvostas Dienvidu molam, zemes vienības kadastra nr. 27000012306, Ventspils, Dienvidu mols

(būves nosaukums, zemes vienības kadastra numurs un adrese)

Ventspils brīvostas pārvalde līgums no 2017.gada 24. marta Nr. 369-T16

(pasūtītājs, līguma datums un numurs)

Darba uzdevums pie līguma no 2017.gada 24. marta Nr. 369-T16

(apsekošanas uzdevums, tā izsniegšanas datums)

Atzinums izsniegts 2017.gada 2. jūnijā

SIA Inženieru birojs „Kurbada tilti”

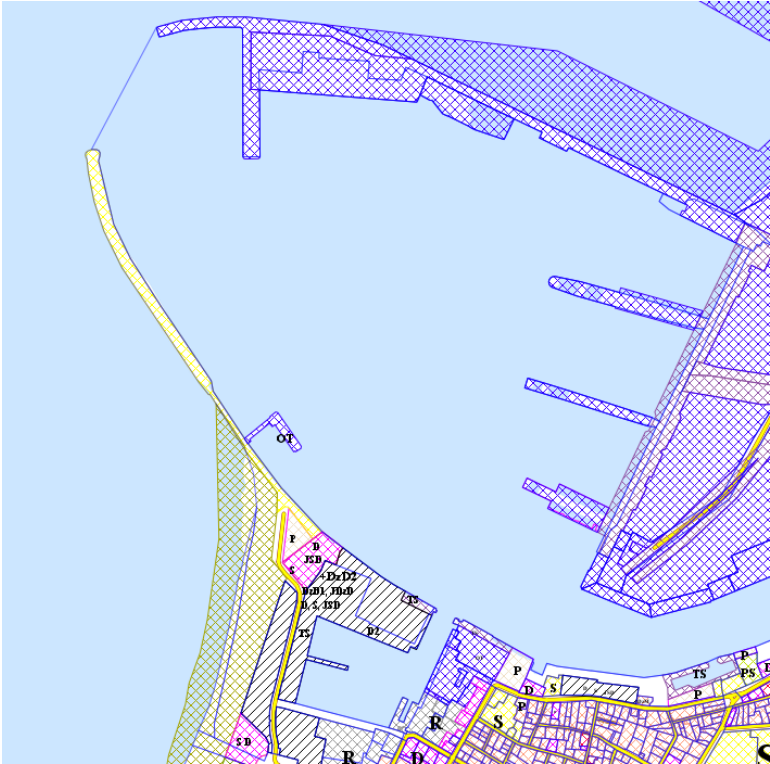
(fiziskās personas vārds un uzvārds vai juridiskās personas nosaukums)

1. Vispārīgas ziņas par būvi

1.1.	būves veids – mols
1.2.	apbūves laukums (m ²) – 22 730
1.3.	būvtilpums (m ³) -
1.4.	kopējā platība (m ²) -
1.5.	stāvu skaits -
1.6.	zemes vienības kadastra apzīmējums - 27000012306
1.7.	zemesgabala platība (ha) 12.8611
1.8.	būves iepriekšējais īpašnieks –
1.9.	būves pašreizējais īpašnieks – Ventspils pilsētas pašvaldība, Mols atrodas Ventspils brīvostas teritorijā
1.10.	būvprojekta autors – Sākotnējā mola projekta autors inženieris M.Šistovskis, mola atjaunošanas un kapitālā remonta autors „Ленморниипроект”

1.11.	būvprojekta nosaukums, akceptēšanas gads un datums – Mols sākotnēji būvēts 1899-1904.g.
1.12.	būves nodošana ekspluatācijā (gads un datums) – nav datu.
1.13.	būves konservācijas gads un datums -
1.14.	būves atjaunošanas, pārbūves, restaurācijas gads - Mola galvas daļa rekonstruēta 1920-1939.g. Mola saknes daļa atjaunota 1961-1965.g. Mola vidus daļa pārbūvēta 1967-1992.g. Pēc 1992.g. molam veikti remontdarbi.
1.15.	būves kadastrālās uzmērīšanas lietas:
1.16.	mola garums pēc mola pases datiem: 957m, faktiski 1016.5m.
1.17.	mola seguma atzīme: +2,40 līdz +3,85m

2. Situācija

2.1.	zemesgabala izmantošanas atbilstība teritorijas plānojumam
	
<p>Atbilstoši teritorijas plānojumam mols atrodas sabiedrisko iestāžu teritorijā – zemes gabali, kuru atļautā izmantošana paredzēta sabiedriska rakstura objektu apbūvei;</p>	
2.2.	būves izvietojums zemesgabalā
Būve neatrodas sarkanajās līnijās.	
2.3.	būves plānojums
Būves lietošanas veids atbilst teritorijas plānojumam.	

3. Teritorijas labiekārtojums

Apsekošanas objekta vai apsekošanas priekšmeta nosaukums. Īss konstatēto bojājumu un to cēloņu apraksts, tehniskā stāvokļa novērtējums atsevišķiem būves elementiem, konstrukciju veidiem, būves daļām. Atbilstība normatīvo aktu prasībām		Tehniskais nolietojums (%)
3.1.	brauktuves, ietves, celiņi un saimniecības laukumi	20
<p>Posmā no PK 0+00 līdz PK4+00 piestātnes segums veidots no betona. Betona segumā atsevišķās vietās novērojami betona izdrupumi un padziļinājumi, kas radušies nekvalitatīvu būvdarbu rezultātā. Atsevišķās vietās uz mola veidojas peļķes, jo nav izbūvēts kritums uz ūdens notekcaurulēm brauktuves malās.</p>  <p>1. att. Skats uz mola betona segumu.</p> <p>Posmā no PK4+00 mola segums veidots no šķembu maisījuma. Segums labā stāvoklī. Pēc vētrām izskalojumu un iesēdumu vietas regulāri tiek atjaunotas.</p>  <p>2. att. Skats uz mola grants segumu.</p>		

3.2.	apstādījumi un mazās arhitektūras formas	20
------	------------------------------------------	----

Uz mola ir izvietoti soli (10 gab.) un atkritumu urnas. Soli un atkritumu urnas ir labā stāvoklī.



3. att. Sols un atkritumu urna.

Posmā no PK 0+0.0 līdz PK2+20 uz viļņu aizsargsienas ir uzstādītas laternas (6.gab). Laternu stabiem ir novērojami nelieli korozijas bojājumi.



4. att. Laternu stabi uz viļņu aizsargsienas.

Posmā no PK2+20 līdz PK3+20 ir uzstādīti laternu stabi (3gab.). Pie laternu stabu pamatnes ir novērojama stiprinājumu korozija.



5. att. Laternas stabs.



6. att. Korozijas bojājumi pie staba pamatnes.

Posmā no PK3+20 līdz mola galvai ir uzstādīti gaismekļi seguma līmenī (29 gab.). Atsevišķi gaismekļi ir sašķiebušies, citi augstāk par seguma līmeni atsēdzoš gaismekļa stiprinājumus un kabeļus.



7. att. Gaismas ķermenis.

3.3.	nožogojums un atbalsta sienas	30
Posmā no PK1+58 līdz PK3+27 un ap bākas pamatni mola galvas daļā ir uzstādītas tērauda margas. Margām stiprinājuma vietās novērojami korozijas bojājumi.		



8.att. Margas.

4. Būves daļas

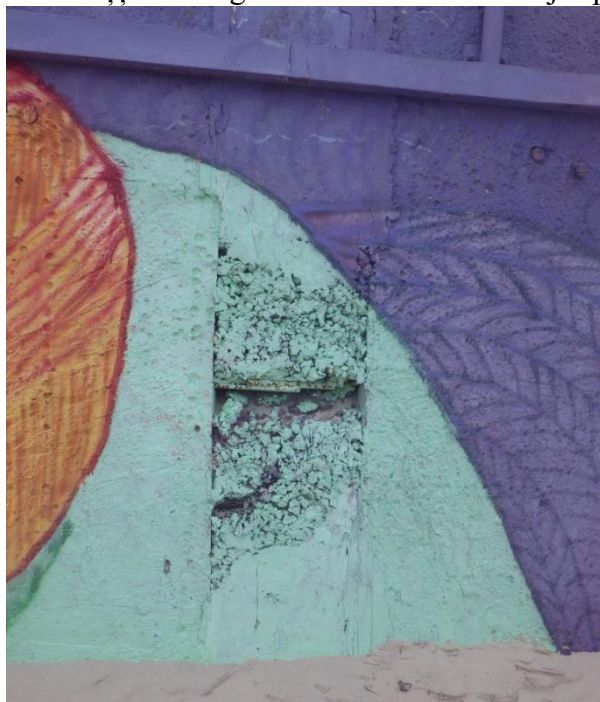
(Ietver tikai tās būves daļas, kas apsektas atbilstoši apsekošanas uzdevumam)

Apsekošanas objekta vai apsekošanas priekšmeta nosaukums. Īss konstatēto bojājumu un to cēloņu apraksts, tehniskā stāvokļa novērtējums atsevišķiem būves elementiem, konstrukciju veidiem, būves daļām. Atbilstība normatīvo aktu prasībām		Tehniskais nolietojums (%)
4.1.	pamati un pamatne	30
<p>Dienvidu mols būvēts no 1894. līdz 1904. gadam pēc inženiera M.Šistovska projekta. Mols būvēts no paralēli iedzītām koka pāļu sienām slīpumā 1:6. Pāļu sienas savā starpā savienotas uz atzīmes +0.35(BAS) ar enkusavilcēm. Enkuru solis 2÷2.5m. Enkuri veidoti no tēruada savilcēm Ø2” un koka savilcēm Ø30cm, kas izvietotas pamīšus. Starp pāļu sienām iedzītas trīs rindas vertikālu pāļu, viena rinda pa mola asi un pārējās rindas 2.1m attālumā no ass. Start pāļu sienām izveidots aizbērums no granīta akmeņiem ar izmēru 15÷75cm. Laika periodā no 1920.g. līdz 1939.g. mols tiks pārbūvēts nozāģējot pāļus uz atzīmes +0.75÷+0.80 un akmens aizpildījumu izceļot līdz atzīmei +0.20÷+0.30 un tika izveidots uzbetonējums no betona masīviem ar izmēru 3x2x1.75m. 1951.g. mola apsekošanas laikā tika konstatēts, ka mola jūras galā pāļu siena jūras pusē ir sagrūvusi un betona uzbetonējums noslīdējis uz jūras pusi, bet pāļu siena akvatorijas pusē ir apmierinošā stāvoklī.</p> <p>Sekojošie kapitālā remonta pasākumi pagājušā gadsimta septiņdesmitajos gados posmā no PK4+05 virzienā uz mola galvu gar abām mola pusēm uz gultnes izveidoja akmeņu aizsargkārtu un tetrapodu krāvums no tetrapodiem ar masu 5t un 13t.</p> <p>Posmā no mola sākuma līdz PK3+28 uz esošajiem koka pāļiem izbūvēta dzelzsbetona virsbūve.</p> <p>Posmā no PK0+9.3 līdz PK2+18 jūras pusē izbūvēta viļņu aizsargsiena.</p> <p>Saskaņā ar mola pases datiem mola pamatnes gruntis veido virskārtā līdz atzīmei -9÷-10m smilts, dziļāk līdz atzīmei -13m mālsmilts un zemāk par atzīmi -13m smilts.</p>		
4.2.	Mola bojājumi	-
<p>Viļņu aizsargsiena</p> <p>Viļņu aizsargsiena posmā no PK0+9.3 līdz PK2+18. Viļņu aizsargsiena šobrīd ir zaudējusi savu funkciju, jo jūras pusē pie sienas ir akumulējies smilšu kalns, kas sasniedz 6m</p>		

augstumu.



9.att. Viļņu aizsargsiena. Skats no akvatorijas puses.



10.att. Betona savienojuma šuvju bojājumi.

Viļņu aizsargsienai akvatorijas pusē novērojami betona bojājumi bloku savienojuma vietās, kur šuvēs izmantots sliktākas kvalitātes betons. Viļņu aizsargsiena akvatorija pusē 2015.gadā ir nokrāsota. Jūras pusē sienai daudzās vietās nav nodrošināta betona aizsargkārtā un ir vērojama atsegta stiegrojuma korozija.



11.att. Viļņu aizsargsiena no jūras puses.



12.att. Nodrupis betons, korodē atsegts stiegrojums.

Betona virsbūve posmā no PK0+10 līdz PK3+27

Betona virsbūves vertikālajām plaknēm novērojami lieli izdrupumi. Ir vietas, kur apakšējā daļā betons nodrupis līdz koka pāļiem.



13.att. Betona izdrupums jūras pusē PK2+65.

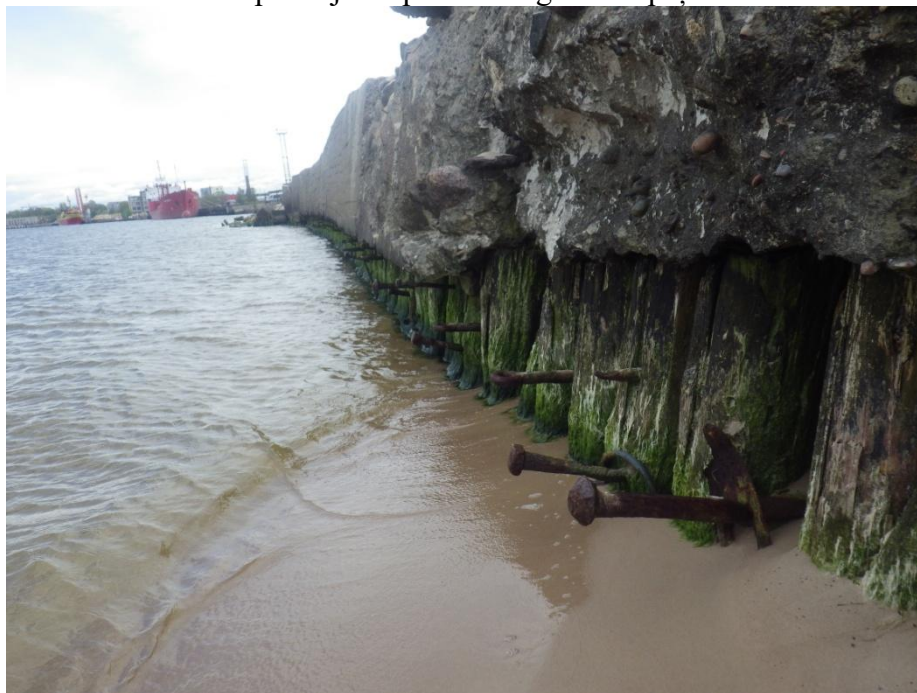
Koka pāļi

Koka pāļi no Jūras puses redzami posmā no PK2+70 līdz PK3+20. No akvatorijas puses koka pāļi redzami posmā no PK0+00 līdz PK0+70 un no PK2+40 līdz PK3+10. Koka pāļu šķērsgriezums virsūdens daļā viļņu un smilšu iedarbības rezultātā samazinās. Koksne ir

pakļauta trupei. Koka un tērauda izkliesijas jūras pusē ir pazudušas. Atsevišķās vietās saglabājušies tērauda stiprinājumi. Aiz koka pāļiem novērojami tukšumi.



13.att. Betona izdrupums jūras pusē. Atsegti koka pāļi. 2+90. Tukšumi aiz pāļiem.



14.att. Atsegti koka pāļi akvatorijas pusē 0+40.

Tetrapodu krāvums

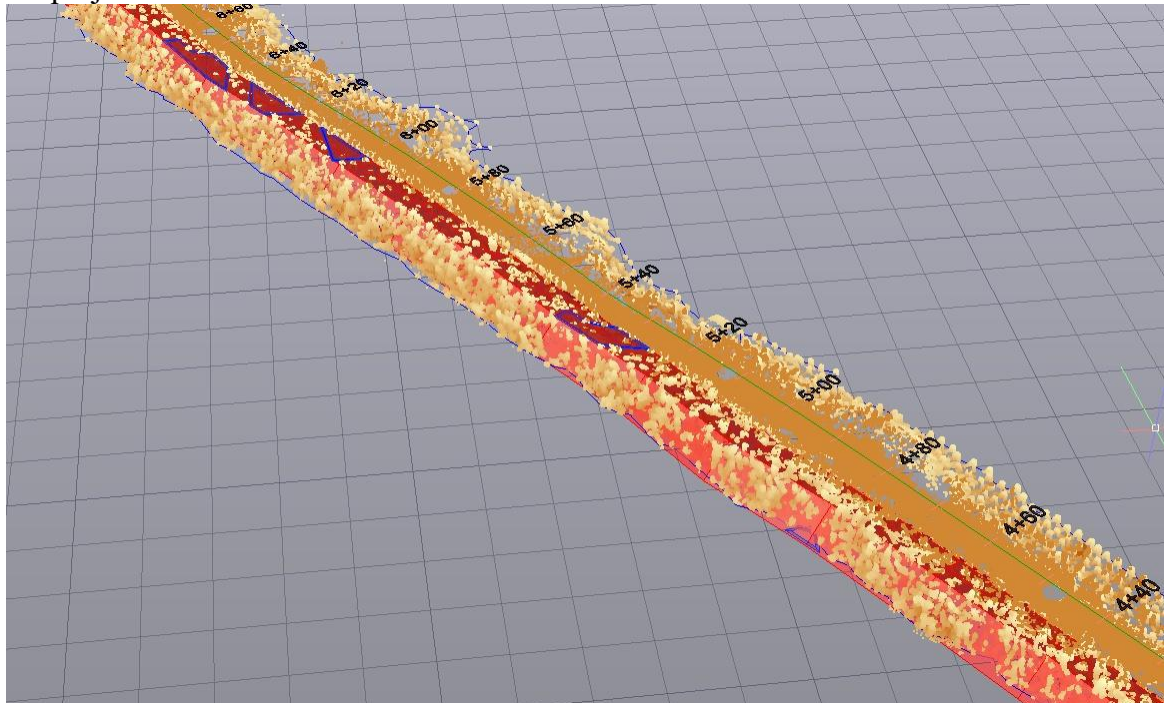
Tetrapodu krāvums veidots no 5t un 13t tetrapodiem. Krāvumā novērojami atsevišķi tetrapodi ar zemāku betona kvalitāti, kam redzami izdrupumi. Atsevišķiem tetrapodiem ir nolūzušas „kājas”. Tādējādi samazinot to masu un konstruktīvo nestspēju



15.att. Tetrapods ar betona virsmas izdrupumiem.

Tetrapodu krāvums visā mola garumā nav vienādi blīvs. Atsevišķās vietās starp tetrapodiem novērojami tukšumi. Zonā ap PK3+80 viļņi iekļūst mola mola ķermenī zem braucamās daļas. Tetrapodu krāvuma Jūras puses nogāzes atsevišķās zonās ir stāvākas par pasē norādīto.

Salīdzinot tetrapodu krāvumu ar mola pases datiem, secināts ka ir vietas ar nepietiekamu tetrapodu krāvuma augstumu un platumu. Izmantojot mola trīsdimensiju skanējuma datus tika izveidots mola virsmas modelis (dzeltenā krāsā) un teorētiskā mola virsma pēc pases datiem (sarkanā krāsā). Zonās, kur cauri teorētiskajai virsmai nav redzami tetrapodi nepieciešams papildināt krāvumu. Sīkāks mola tetrapodu krāvuma novērtējums sniegts būvprojektā.

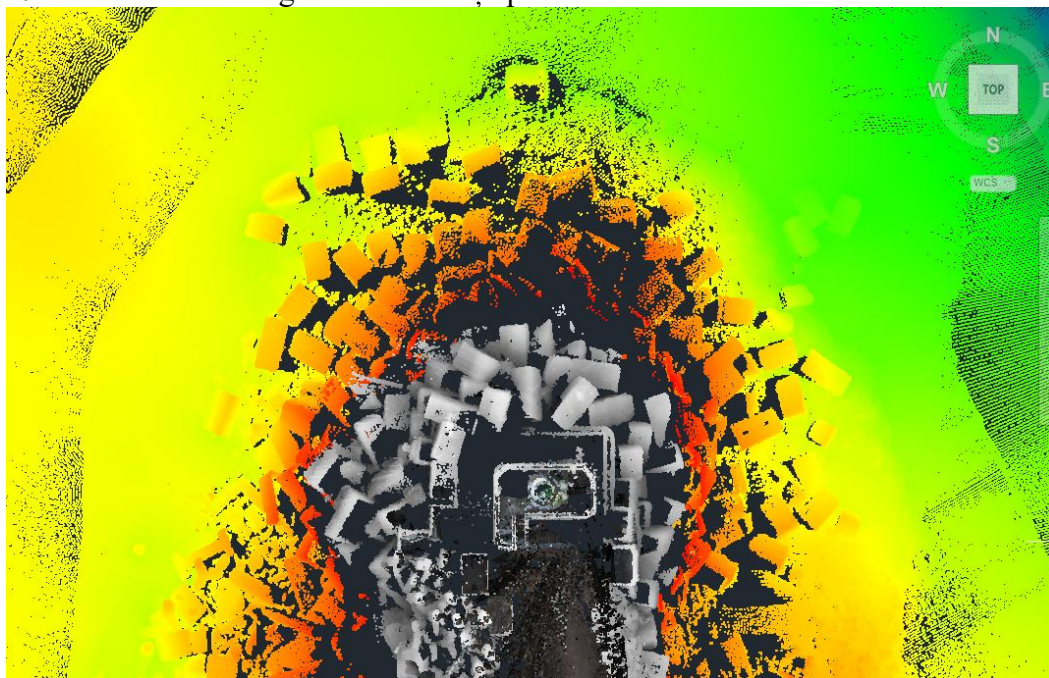


16.att. Mola virsmas modeļa fragments jūras pusē.

Betona masīvu krāvums ap mola galvu



17.att. Skats uz mola galvu no ziemeļu puses.



18.att. Mola galvas trīsdimensiju skenējuma plāna skats.

Galvas Ziemeļ-Rietumu pusē ir noslīdējuši atsevišķi betona masīvi. Mola galvas Ziemeļ-Austrumu pusē pietuvojas kuģu kanāla dziļumi un betona masīvu nogāze ir ievērojami stāvāka nekā Rietumu pusē. Betona masīvi Ziemeļ-Austrumu pusē ir nosēdušies atsedzot bākas pamata virsbūvi.

5. Iekšējie inženiertīkli un iekārtas

(Ietver tikai tos iekšējos inženiertīklus un iekārtas, kas apsektas atbilstoši apsekošanas uzdevumam)

Apsekošanas objekta vai apsekošanas priekšmeta nosaukums. Īss konstatēto bojājumu un to cēloņu apraksts, tehniskā stāvokļa novērtējums atsevišķiem būves elementiem, konstrukciju veidiem un būves daļām. Atbilstība normatīvo aktu prasībām

Tehniskais
nolietojums
(%)

5.9.	elektroapgādes sistēma un elektrotehniskās ietaises	10
------	-----------------------------------------------------	----

Mola sākuma daļā PK0+9 atrodas elektrosadalne.

Uz viļņu aizsargsienas akvatorijas puses betona virsmas atrodas skārda penālis ar kabeļiem.

No sadalnes līdz PK1+46 atrodas elektrokabelis, kas baro piestātņi nr.37.

No sadalnes līdz mola bācai iet kabelis, kas baro mola bāku un apgaismojum uz mola.

Kabelis posmā no sadalnes līdz PK3+20 atrodas skārda penālī uz betona virsmas, posmā no PK3+20 līdz PK4+20 kabelis atrodas iebetonēts mola betona segumā, posmā no PK4+20 līdz bācai kabelis atrodas zem mola grants seguma.



19.att. Sadalne pie PK0+9.

Pie mola bākas uzstādīts zemējuma kontūrs.



20.att. Zemējuma kontūrs.

6. Ārējie inženiertīkli-nav

7. Kopsavilkums

7.1.	būves tehniskais nolietojums
------	------------------------------

Mola konstrukcijām tika veikta vizuāla apsekošana bez padziļinātas izpētes. Apsekošanas ietvaros tika izvērtēti mola trīsdimensiju uzmērījuma dati. Apsekošanas laikā netika konstatētas deformācijas, iesēdumi vai pārvietojumi, kas liecinātu par mola stabilitātes apdraudējumu.

Mola daļā ar betona virsbūvi brauktuves segumā un fasādes daļā netika konstatētas plaisas vai betona elementu pārvietojumi, kas liecinātu par virsbūves stabilitātes apdraudējumu. Zonā pie PK2+90, kur ir nodrupusi betona daļa atsedzot koka pāļus un akmeņu aizbērums starp pāļu rindām vērojami tukšumi, kas, tos nenovēršot, var novest pie betona virsbūves

sagāšanās.

Mola tetrapodu daļā brauktuve ir veidots uz betona masīvu un laukakmeņu bēruma, tāpēc ir jāreķinās, ka vētru laikā var tikt izskalota brauktuves pamatne. Šādus bojājumus iespējams novērst iegruvuma vietas uzpildot ar dažās frakcijas laukakmeņiem, kā arī blīvējot spraugas starp tetrapodiem ar laukakmeņiem, lai samazinātu viļņu iedarbību uz brauktuves segumu. Brauktuve ir veidota ar grants segumu, kas vētru laikā viļņu iedarbības rezultātā tiek izskalota.

Gar mola brauktuves malām atrodas dažāda izmēra laukakmeņi, kas aizsargā mola segumu, laukakmeni vētru laikā viļņu iedarbības rezultātā var tikt noskaloti no mola.

Veicot būves tehnisko apsekošanu atbilstoši EAU 2012 noteiktajai labajai praksei, kā arī ievērtējot visus spēkā esošos normatīvus, tiek secināts, ka būvei nedraud tūlītējs sabrukuma risks, kā arī nedraud straujš globāls sabrukums ekspluatējot molu remontdarbu laikā, kamēr vien tiek ievērotas būvdarbu darba drošības prasības. Vienīgie iespējamie bojājumi var būt lokāli un neradīs apdraudējumu būves kopējai stabilitātei.

Būves tehniskais nolietojums noteikts subjektīvi – 20%.

7.2.	secinājumi un ieteikumi
------	-------------------------

Rekomendācijas būvprojekta izstrādei:

1. Mola galvas daļā papildināt nogāžu nostiprinājumu ar betona masīviem.
2. Izveidot apbetonējumu bākas pamatnei no atzīmes +3.50 līdz +5.50.
3. Papildināt mola tetrapodu krāvumu vietās, kur tas pēc pases datiem ir nepietiekams.
4. Apbetonēt mola betona daļas fasādes virsmas un koka pāļus mainīgā ūdens līmeņa zonā.

Tehniskā apsekošana veikta 2017.gada 24.maijā

Andris Razgalis Sert.nr.40-421

Dāvis Golds

(izpildītāja paraksts (vārds, uzvārds, sertifikāta numurs))

Jānis Rāzna, SIA Inženieru birojs „Kurbada tilti”

(juridiskās personas vadītāja vārds, uzvārds un paraksts)

Pielikums Nr.4 Latvijas Jūras administrācijas saskaņojums



LATVIJAS REPUBLIKAS SATIKSMES MINISTRIJA

**LATVIJAS JŪRAS
ADMINISTRĀCIJA**

Reģ. nr. 40003022705
Trijādības iela 5, Rīga, LV-1048
Tālrunis: +371 67062101
Fakss: +371 67860082
e-pasts: lja@lja.lv
www.lja.lv

MINISTRY OF TRANSPORT

MARITIME ADMINISTRATION OF LATVIA

25.09.2017. Nr. 1-16/N-245

Uz _____ Nr. _____

SIA “Inženieru birojs ‘Kurbada tilti’”
Balvu iela 5, Rīga, LV-1003
Fakss: +371 67334230

Uz Jūsu 15.09.2017. Nr.84/T-17
Par būvprojekta saskaņošanu.

Latvijas Jūras administrācija izskatīja un no kuģošanas drošības viedokļa saskaņo Jūsu
iesniegto būvprojektu “Ventspils brīvdostas Dienvidu mola atjaunošana”.

Valdes priekšsēdētājs :

J.Krastiņš

R.Čate
67062104